

黄山植物园·新安江桃花岛综合度假区三期项目一
企业办公用房和公寓式酒店工程

水土保持设施验收报告

建设单位：黄山东方红影视产业投资有限公司

编制单位：安徽群星环境治理有限公司

2022年2月



营业执照

(副本)

统一社会信用代码
913410005815250748(1-1)



扫描二维码登录
“国家企业信用
信息公示系统”
了解更多登记、
备案、许可、监
管信息。

名称 安徽群星环境治理有限公司

注册资本 伍佰万圆整

类型 有限责任公司(自然人投资或控股)

成立日期 2011年08月25日

法定代表人 程鸣

营业期限 / 长期

经营范围 水污染治理、大气污染治理、固体废物治理、土壤污染治理与修复服务、水土保持技术咨询及服务、自然水系管理服务、水土流失防治服务、水利资源开发利用咨询服务；环境污染治理工程及工程咨询；环保设备销售、安装及维护服务。(依法须经批准的项目，经相关部门批准后方可开展经营活动)

住所 安徽省黄山市屯溪区花山路36号新徽天地风情街5幢107号



登记机关

2020年11月11日

国家企业信用信息公示系统网址: <http://www.gsxt.gov.cn>

市场主体应当于每年1月1日至6月30日通过国家企业信用信息公示系统报送公示

国家市场监督管理总局监制

黄山植物园·新安江桃花岛综合度假区三期项目一

企业办公用房和公寓式酒店工程

水土保持设施验收报告

责任页

(安徽群星环境治理有限公司)

项目负责	姓名	职务/职称	签名
批准	何 莉	总工	
核定	何 莉	总工	
审查	方云霞	工程师	
校核	郑 宇	工程师	
项目负责人	汤玲英	工程师	
编写	程威 (1-4章)	助工	
	孟令路 (5-8章)	助工	

目 录

前 言.....	1
1 项目及项目区概况.....	6
1.1 项目概况.....	6
1.2 项目区概况.....	10
2 水土保持方案和设计情况.....	20
2.1 主体工程设计.....	20
2.2 水土保持方案编报审批.....	20
2.3 水土保持方案变更.....	20
2.4 水土保持后续设计.....	20
3 水土保持方案实施情况.....	22
3.1 水土流失防治责任范围.....	22
3.2 弃渣场设计.....	23
3.3 水土保持措施总体布局.....	23
3.4 水土保持设施完成情况.....	26
3.5 水土保持投资完成情况.....	30
4 水土保持工程质量.....	33
4.1 质量管理体系.....	33
4.2 各防治分区水土保持工程质量评定.....	36
4.3 弃渣场稳定性评估.....	37
4.4 总体质量评价.....	38

5 项目初期运行及水土保持效果	39
5.1 初期运行情况.....	39
5.2 水土保持效果.....	39
5.3 公众满意程度调查.....	41
6 水土保持管理	42
6.1 组织领导.....	42
6.2 规章制度.....	42
6.3 建设管理.....	42
6.4 水土保持监测.....	43
6.5 水土保持监理.....	43
6.6 水行政主管部门监督检查意见落实情况.....	44
6.7 水土保持补偿费缴纳情况.....	44
6.8 水土保持设施管理维护.....	44
7 结论	46
7.1 结论.....	46
7.2 遗留问题安排.....	46
8 附件及附图	47
8.1 附件:	47
8.2 附图:	47

前 言

本项目坐落于黄山市屯溪区西北横江大桥桃花岛上，南望黄山机场，北与城区通往黄山景区的主要公路——齐云大道相邻，东与城区比肩，西可连通休宁，四面环水，过桥上路，5分钟进入市区，一小时车程即可达黄山风景区游览。

本项目包括企业办公用房、公寓式酒店和植物园五星级酒店三块区域：

一、企业办公用房

企业办公用房位于桃花岛的东侧，三面环水，西面紧邻公寓式酒店。该区域占地面积 3.81hm^2 ，建筑面积约 2.2万m^2 ，主要为120栋单体办公用房建筑，层高3层。该区域于2018年7月开工，已于2020年6月完工。

二、公寓式酒店

公寓式酒店西侧紧邻桃花岛南北桥区间道路，其余三面被企业办公用房包围。该区域占地面积 1.70hm^2 ，建筑面积约 6.2万m^2 （含地下 1.1万m^2 ），5栋公寓式酒店，层数约9层。该区域于2018年7月开工，计划于2020年12月完工。

三、植物园五星级酒店

植物园五星级酒店东侧紧邻桃花岛南北桥区间路，西侧紧挨植物园，南侧是园区会所，北侧是2期的企业办公用房。该区域占地面积 0.66hm^2 （永久占地 0.36hm^2 ，临时占地 0.30hm^2 ），建筑面积约为 1.7万m^2 （含地下 0.5万m^2 ），1栋五星级酒店，层数约9层。该区域截止目前尚未开工，不在此次验收范围内。地块大部分区域生有杂草，部分裸露面已进行苫盖。

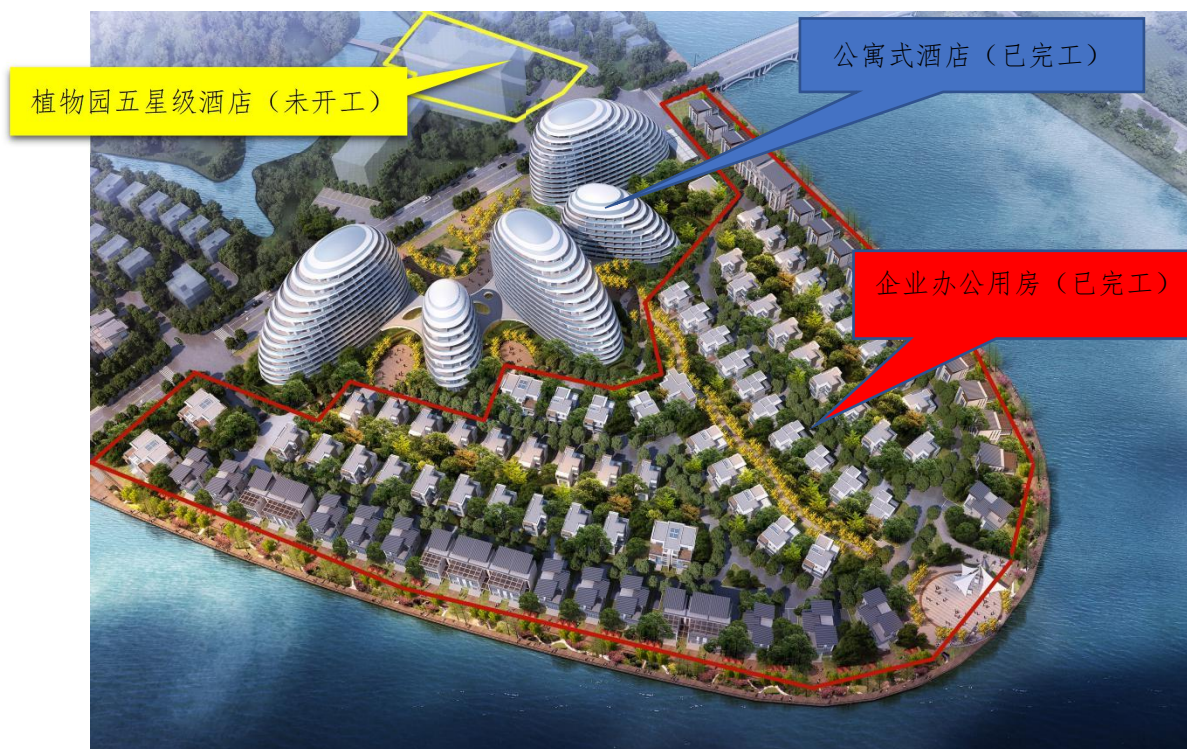


图1 本项目区域位置图

本项目土石方总开挖量为4.51万m³，总回填量为4.51万m³，无余方，无借方。本项目不涉及拆迁安置。

项目总投资44000万元，其中土建投资28570万元。

2021年12月建设单位委托安徽群星环境治理有限公司进行项目水土保持监测验收工作。

2010年12月7日，黄山市发展和改革委员会以【2010】41号对黄山植物园·新安江桃花岛综合度假区项目出具了备案文件。

2020年10月12日，黄山市发展和改革委员会关于黄山植物园·新安江桃花岛综合度假区项目备案的补充说明。

2018年11月桃花岛三期取得黄山市城乡规划局建设项目规划设计条件(建字第341000201800072号)

建设单位委托建设综合勘察研究设计院有限公司进行本项目的地质勘察工作，并于2018年完成了《黄山植物园·新安江桃花岛综合度假区三期项目岩土工程勘察报告》。

2019年3月，建设单位委托广东建筑艺术设计院有限公司进行黄山植物园·新安江桃花岛综合度假区三期项目调整规划和建筑设计。

2020年10月，建设单位黄山东方红影视产业投资有限公司委托黄山远星环境技术有限公司承担《黄山植物园·新安江桃花岛综合度假区三期项目水土保持方案报告书》的编制工作。于2020年11月完成了《黄山植物园·新安江桃花岛综合度假区三期项目水土保持方案报告书（报批稿）》。

2020年12月28日，黄山市水利局下达关于《黄山植物园·新安江桃花岛综合度假区三期项目水土保持方案报告书》的批复（黄水审批【2020】105号）。

本工程在建设期间未及时开展水土保持监测工作，建设单位于2021年12月委托安徽群星环境治理有限公司开展补充监测工作，监测单位采取了遥感监测、调查监测等监测方法，对各区域水土流失、水土保持防治措施及防治效益进行补充调查。根据生产建设项目水土保持监测的相关规程、规范，于2022年2月编制完成《黄山植物园·新安江桃花岛综合度假区三期项目一企业办公用房和公寓式酒店工程水土保持监测总结报告》。

根据《水利部关于加强事中事后监管规范生产建设项目水土保持设施自主验收的通知》水保〔2017〕365号、《生产建设项目水土保持设施自主验收规程（试行）》的相关规定，黄山东方红影视产业投资有限公司在工程建设的各个阶段参与了水土保持工程的验收工作。2020年12月，项目工程的各项水土保持措施基本建成。项目具有水土保持功能的各项措施全部符合批复水土保持方案及后续设计的质量要求，工程总体质量达到了批复水土保持方案及后续设计要求。

建设单位委托安徽群星环境治理有限公司开展水土保持设施验收技术服务工作。接受委托后，我公司组织专业技术人员，根据水土保持方案及批复、初步设计等技术资料，对现场进行勘测校核，查阅施工档案资料、验收及财务相关资料，并利用遥感影像图及相关图像处理软件进行分析处理，获取相关基础数据，量测了关键工程和关键部位，观察工程质量，并与水土保持方案相对照，认真核实了各项措施的工程数量和质量，对水土流失防治责任范围内的水土流失现状及水土保持设施的质量与效果进行了评价，最终形成了本验收报告。报告认为建设单位编报了水土保持方案，开展了工程监理和水土保持监测工作，缴纳了水土保持补偿费，水土保持法定程序基本完整；按照水土保持方案要求落实了水土保持措施，水土流失防治任务基本完成，水土保持设施运行基本正常；水土保持后续管理维护责任落实。符合水土保持设施验收条件。

黄山植物园·新安江桃花岛综合度假区三期项目一企业办公用房和公寓式酒店 工程水土保持设施验收特性表

验收工程名称		黄山植物园·新安江桃花岛综合度假区三期项目一企业办公用房和公寓式酒店工程		验收工程地点		黄山市屯溪区	
验收工程性质		新建		验收工程规模		占地面积5.51hm ²	
所在流域		太湖流域		所属水土流失重点防治区		新安江国家级重点预防区	
水土保持方案批复部门、时间及文号		黄山市水利局、2020年12月28日、黄水审批【2020】105号					
工期		主体工程		2018年7月~2020年12月			
防治责任范围(hm ²)		水土保持方案确定的防治责任范围		5.51			
		实际扰动土地面积		5.51			
方案拟定 水土流失防治目标	水土流失治理度(%)		98		水土流失治理度(%)		100
	土壤流失控制比		1.0		土壤流失控制比		1.25
	渣土防护率(%)		98		渣土防护率(%)		99.70
	表土保护率(%)		92		表土保护率(%)		98.82
	林草植被恢复率(%)		98		林草植被恢复率(%)		100
	林草覆盖率(%)		27		林草覆盖率(%)		36
主要工程量		工程措施		表土剥离0.84万m ³ 、雨水管网1650m、土地整治2.00hm ² 、绿化覆土0.84万m ³			
		植物措施		绿化2.00hm ²			
		临时措施		临时苫盖10000m ² 、临时排水沟1400m、临时沉沙池4个、袋装土拦挡450m			
工程质量评定		评定项目		总体质量评定		外观质量评定	
		工程措施		合格		合格	
		植物措施		合格		合格	

续表 黄山植物园·新安江桃花岛综合度假区三期项目一企业办公用房和公寓式酒店工程水土保持设施验收特性表

工程总体评价	黄山植物园·新安江桃花岛综合度假区三期项目一企业办公用房和公寓式酒店工程较好完成了水土保持方案和设计的相关内容和开发建设项目所要求的水土流失的防治任务，完成的各项工程安全可靠，工程质量总体合格，水土保持设施达到了国家水土保持法律法规及技术标准规定的验收条件，工程水土保持设施具备验收条件。		
水土保持方案编制单位	黄山远星环境技术有限公司	主要施工单位	江西都昌县第二建筑工程有限公司
水土保持监测单位	安徽群星环境治理有限公司	水土保持监理单位	浙江东亿工程管理有限公司
设施验收报告编制单位	安徽群星环境治理有限公司	建设单位	黄山东方红影视产业投资有限公司
地址	黄山市屯溪区花山路36号新徽天地5栋107	地址	安徽省黄山市屯溪区新潭镇远洋桃花岛管理中心
联系人	何莉	联系人	冯晶晶
电话	18055912040	电话	0559-2786015

1 项目及项目区概况

1.1 项目概况

1.1.1 地理位置

项目建设地点位于安徽省黄山市中心城区屯溪区新潭镇桃花岛，紧邻黄山机场，北部是通往黄山风景区的齐云大道，南边是机场高速公路，东部为屯溪市区的横江河下游、西部临横江河上游。项目中心地理坐标为东经 $118^{\circ} 17' 6.52''$ ，北纬 $29^{\circ} 43' 30.12''$ ，交通便利，位置优越，配套齐全。

拐点坐标为：

项目名称	序号	经度	纬度
黄山植物园·新安江桃花岛综合度假区三期项目一企业办公用房和公寓式酒店工程	①	$118^{\circ} 17' 3.43''$	$29^{\circ} 43' 34.72''$
	②	$118^{\circ} 17' 12.39''$	$29^{\circ} 43' 29.46''$
	③	$118^{\circ} 17' 6.52''$	$29^{\circ} 43' 30.12''$



图1-1 项目地理位置图

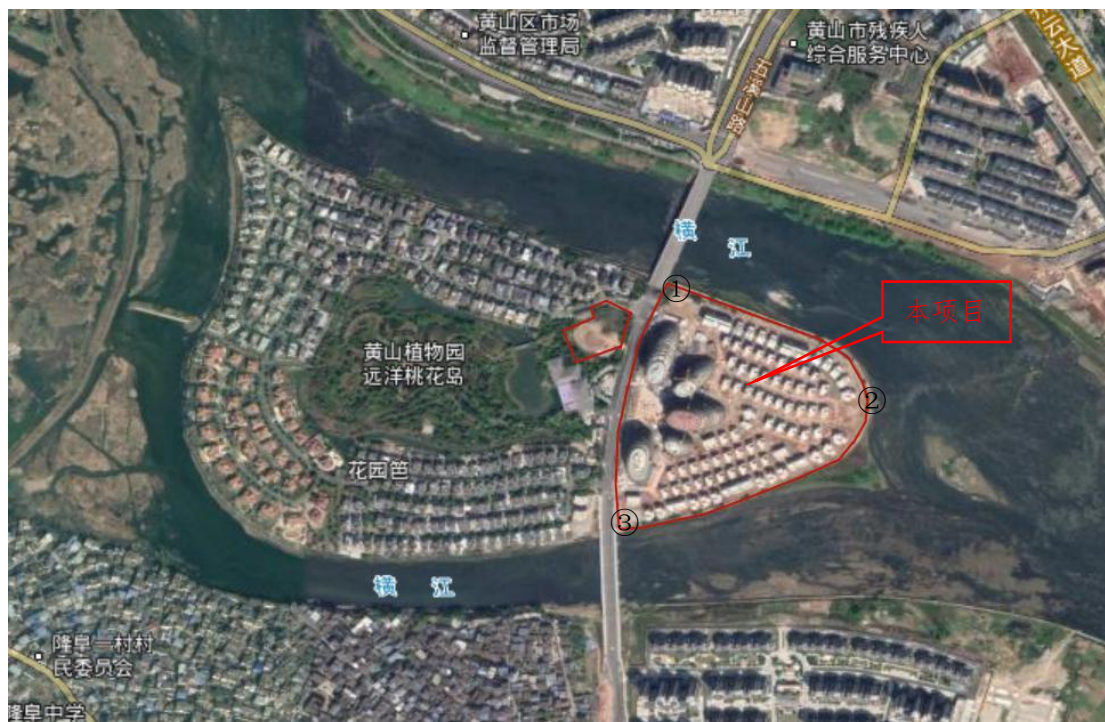


图1-2 项目位置拐点坐标图

1.1.2 主要技术指标

项目名称：黄山植物园·新安江桃花岛综合度假区三期项目—企业办公用房和公寓式酒店工程

建设单位：黄山东方红影视产业投资有限公司

建设地点：安徽省黄山市中心城区屯溪区新潭镇桃花岛

项目建设性质：新建

建设规模：本项目占地面积 5.51hm^2 ，均为永久占地。项目主要的建设内容包括企业公共用房和公寓式酒店，企业办公用房占地面积 3.81hm^2 ，建筑面积约 2.2万m^2 ，主要为120栋单体办公用房建筑，层高3层。公寓式酒店占地面积 1.70hm^2 ，建筑面积约 6.2万m^2 （含地下 1.1万m^2 ），主要为5栋公寓式酒店，层高9层。地块建筑密度29.6%，绿地率36%，容积率1.45，地上停车位共100辆，地下室停车位181辆，充电桩车位42辆，无障碍车位6辆。

项目占地：总用地面积 5.51hm^2 ，均为永久占地。

建设工期：工程于2018年7月开工，2020年12月完工，总工期30个月。

挖填方量：本项目土石方总开挖量为 4.51万m^3 ，总回填量为 4.51万m^3 ，无土方，无借方。

1.1.3 项目投资

工程投资：项目总投资44000万元，其中土建投资28570万元。

1.1.4 项目组成和布置

本项目占地面积5.51hm²，均为永久占地。项目主要的建设内容包括企业公共用房和公寓式酒店，企业办公用房占地面积3.81hm²，建筑面积约2.2万m²，主要为120栋单体办公用房建筑，层高3层。公寓式酒店占地面积1.70hm²，建筑面积约6.2万m²（含地下1.1万m²），主要为5栋公寓式酒店，层高9层。地块建筑密度29.6%，绿地率36%，容积率1.45，地上停车位共100辆，地下室停车位181辆，充电桩车位42辆，无障碍车位6辆。

项目由主体工程 and 施工临时工程组成，主体工程主要包括：建筑物工程、道路工程、排水工程、照明工程、绿化工程等。施工临时工程主要包括：施工临建区等。

1.1.5 施工组织及工期

1、施工总平面布置

（1）施工布置

合理安排施工用地和施工秩序，减少占地，减少弃土弃渣，等土建施工基本结束后对绿化区统一进行土地平整。施工排水由项目区设置的排水沟经沉沙池过滤后排入就近的市政管网。

（2）施工用水及排水

本工程施工用水主要来自市政用水管网引接，施工期雨水经场地内临时排水沟汇集沉沙后排至现有市政雨水管网。

（3）施工用电

项目施工用电从项目附近电网搭接。

（4）砂石料场

建（构）筑物建设所需的砂石料等建筑材料由施工单位负责外购，不设专门的砂石料场。

（5）对外交通

项目对外公共通道道路将依托项目区外市政道路，路况良好，可通工程车辆。

（6）施工道路

施工道路布置与项目区内永久道路路基设计相结合(施工结束后再铺设硬化路面)，并于区外城市道路相连接，不需另设区外道路，可减少区外道路占地。

2、施工工艺

项目建设施工时序按照以下步骤进行：土石方开挖→地基处理→土石方回填→管线施工、道路施工、场道施工。

建设过程中使用到施工方法如下：

(1) 场平施工

基础开挖回填

土石方工程采取连续施工，在施工前做好土石方调配方案，分阶段开挖，机械运输，土石方做到即挖即运即填，避免造成土石方临时堆放。

对于填方区，其表层有弱膨胀性土，需要清表处理，清表后的土方在绿化用土得到保证后回填在回填区表层，既可以保证地基稳定，在后期也可以继续利用为绿化用土。回填时应采取分层碾压夯夯实，以保证地基稳定，回填时从底部开始回填，逐层碾压，同时也可以减少土石方回落。回填施工过程中，根据具体情况布置盲沟，排导浅层下水，保证地基稳定。

(2) 路面工程施工

路面工程由上至下为水泥混凝土、石屑层、水泥稳定碎石等，从上到下逐层施工。各层均用摊铺机分层摊铺，压路机压实，摊铺时，用人工配合挖掘机摊铺混凝土搅和料。

(3) 混凝土施工工艺

混凝土工程主要采用以下几种施工工艺：

- ①地面结构大面积混凝土采用搅拌运输车运输，泵送加布料杆工艺；
- ②局部小量混凝土采用搅拌运输车运输，塔吊配混凝土吊斗入模工艺；
- ③其他小量混凝土采用几种搅拌站通过运输车供料，或自备小型搅拌机供料，小车、卷扬机、塔吊等配合布料。

3、施工进度

实际工期：工程于2018年7月开工，2020年12月完工，总工期30个月。

1.1.6 土石方情况

根据建设单位提供资料及实地考察，测算土石方量。本项目土石方总开挖量为4.51万m³，总回填量为4.51万m³，无余方，无借方。

1.1.7 征占地情况

工程占地面积5.51hm²，均为永久占地，占地类型为耕地和建设用地。

工程征占地统计表详见表1-1。

表1-1 征占地统计表 单位：hm²

分区		面积 (hm ²)	占地 性质	占地类型 (hm ²)		合计
				耕地	建设用地	
黄山植物园·新安江桃花岛 综合度假区三期项目—企业 办公用房和公寓式酒店工程	主体工程区	5.51	永久 占地	1.68	3.83	5.51
	施工临时设施区	(0.38)		0	(0.38)	(0.38)
合计		5.51		1.68	3.83	5.51

1.1.8 移民安置和专项设施改(迁)建

本项目不涉及拆迁安置与专项设施改(迁)建工作。

1.2 项目区概况

1.2.1 自然条件

(1) 地形地貌

屯溪区内以山地地貌为主，丘陵、盆地居次。山系之间错落排列着大小河谷和盆地，盆地内丘陵广布。中心城区四面环山，属丘陵地貌，渐江和率水在市区西部汇成新安江穿城而过，沿江两岸地势相对较为平坦。本项目建设地点位于安徽省黄山市中心城区屯溪区新潭镇桃花岛，紧邻黄山机场，北部是通往黄山风景区的齐云大道，南边是机场高速公路，东部为屯溪市区的横江河下游、西部临横江河上游。

桃花岛面积29.0公顷，中心地理坐标为东经118° 16' 45"，北纬29° 43' 30"。桃花岛是新安江上有横江水域的一个江心洲，四面环水，环境优美。岛内自然绿化条件好，拥有良好的绿色环境背景，同时也具有较高的开发价值。

(2) 气象

项目区地处亚热带北缘，气候特点是季风明显四季分明，气候温和，雨量充沛，春寒多变，秋高气爽，梅雨显著，伏秋多旱。无霜期在226天左右，全面日照时数1954.9小时，年总辐射量为113.1千卡/平方厘米。日照时数以7-8月份为最多，1-3月份为最少。年平均气温16.4℃。1月份气温最低平均3.8℃，极端-12.7℃；七月份最高，平均28℃，极端值40.8℃，大于10℃活动积温为5163.8℃，稳定通

过10°C的持续时间为236天。多年平均降水量1719.6mm，在季节上分配不均。6-9月份为汛期，降雨量占全年降水量的69%，月降水量在200mm以上，往往出现暴雨，造成洪涝灾害。

(3) 水文

屯溪区境内沟壑纵横，水系发育良好，主要河流有横江、率水，属新安江水系。项目所处位置横江是新安江左岸最大的支流之一，发源于黟县五溪山脉的白顶山，经休宁入屯溪与新安江主流率水河汇合。横江流域面积1031.4km²，基地段河道平均坡度1.3%，其上下游河道一般为110-130m宽，河道高程为125.0-125.5m，河道长度75km，河道中、下游地带阡陌连绵，土地肥沃，是新安江盆地的主要组成部分。横江屯溪境内流域面积26.18km²，境内长度9.28km，其中与休宁的界河3.72km。横江蓄水水位设计标高为127.00m。

(4) 土壤植被

屯溪区土壤主要有铁铝质土、淋溶土、初育土、半水成土和人为土等5个土纲，续分为红壤、黄壤、黄棕壤、石灰土、粗骨土、石质土、紫色土、山地草甸土、潮土和水稻土等10个土类，黄红壤、红壤性土等16个亚类，黄红壤、黄红土等59个土属，93个土类。全县各类土壤的分布随不同地形而相应变化。黄红壤广泛分布于海拔700m以下的中山、低山和丘陵，与黄红壤同一生物气候带的棕色石灰土、石灰性紫色土、酸性紫色土、中性紫色土、灰潮土和水稻土等镶嵌分布在海拔500m以下的丘陵、河谷盆地；黄壤和暗黄棕壤分布于海拔700m以上中山的中上部。

屯溪区的天然植被属亚热带常绿阔叶林和山地常绿阔叶与落叶阔叶混交林。由于受人类长期活动的影响，原始植被已很少保存，主要是次生的常绿阔叶和落叶阔叶混交林以及矮化的高山灌木林，还有大面积人工种植的杉木、马尾松和毛竹林等。本县的植物种类繁多，代表性树种主要有栎类、槭类、粟类、木荷、貂皮樟、枫香、马尾松、黄山松、杉木、毛竹等。由于受主体气候的影响，其垂直分布较为明显，一般海拔800m以下为人工栽培的杉木、马尾松、毛竹以及天然常绿阔叶林，海拔800~1200m以黄山松、绵槭、栲槭、短柄枹、矛栗为主的常绿针阔和落叶阔叶混交林带，其中1100~1200m也有落叶阔叶林出现。海拔1200m以上为灌木林或乔木矮化的灌木丛及中山草甸。

1.2.2 水土流失及防治情况

根据《土壤侵蚀分类分级标准》(SL190-2007),项目区属南方红壤丘陵区中浙皖低山丘陵生态维护水质维护区,土壤侵蚀以水力侵蚀为主,容许土壤流失量为 $500\text{t}/(\text{km}^2\cdot\text{a})$ 。项目区属轻度水力侵蚀区。根据2013年8月12日水利部办公厅水保[2013]188号“关于印发<全国水土保持规划国家级水土流失重点预防区和重点治理区复核划分成果>的通知及《安徽省人民政府关于划定省级水土流失重点预防区和重点治理区的公告》(皖政秘[2017]94号),本项目所在地位于新安江国家级水土流失重点预防区。

2 水土保持方案和设计情况

2.1 主体工程设计

2021年12月建设单位委托安徽群星环境治理有限公司进行项目水土保持监测验收工作。

2010年12月7日，黄山市发展和改革委员会以【2010】41号对黄山植物园·新安江桃花岛综合度假区项目出具了备案文件。

2020年10月12日，黄山市发展和改革委员会关于黄山植物园·新安江桃花岛综合度假区项目备案的补充说明。

2018年11月桃花岛三期取得黄山市城乡规划局建设项目规划设计条件(建字第341000201800072号)

建设单位委托建设综合勘察研究设计院有限公司进行本项目的地质勘察工作，并于2018年完成了《黄山植物园·新安江桃花岛综合度假区三期项目岩土工程勘察报告》。

2019年3月，建设单位委托广东建筑艺术设计院有限公司进行黄山植物园·新安江桃花岛综合度假区三期项目调整规划和建筑设计。

2.2 水土保持方案编报审批

2020年10月，建设单位黄山东方红影视产业投资有限公司委托黄山远星环境技术有限公司承担《黄山植物园·新安江桃花岛综合度假区三期项目水土保持方案报告书》的编制工作。于2020年11月完成了《黄山植物园·新安江桃花岛综合度假区三期项目水土保持方案报告书（报批稿）》。

2020年12月28日，黄山市水利局下达关于《黄山植物园·新安江桃花岛综合度假区三期项目水土保持方案报告书》的批复（黄水审批【2020】105号）。

2.3 水土保持方案变更

本项目水土保持方案无变更。

2.4 水土保持后续设计

按照《中华人民共和国水土保持法》有关条款“建设项目中的水土保持设施，必须和主体工程同时设计、同时施工、同时投产使用”的规定，本水土保持方案经水行政主管部门批复后，应将方案制定的防治措施内容和投资纳入主体工程初步设计文件，并单独成章。建设单位应按水土保持方案报告书提出的防治措施，委托具有相应资质的单位，完成水土保持部分的施工组织设计，工程开工前应向地方水行政主管部门备案。

3 水土保持方案实施情况

3.1 水土流失防治责任范围

(1) 水土流失防治责任范围

2020年12月28日，黄山市水利局下达关于《黄山植物园·新安江桃花岛综合度假区三期项目水土保持方案报告书》的批复（黄水审批【2020】105号）。本项目水土流失防治责任范围为5.51hm²。水土流失防治责任范围见表3-1。

表3-1 水土保持方案确定的水土流失防治责任范围表 单位：hm²

区域		占地面积	占地性质
黄山植物园·新安江桃花岛综合度假区三期项目—企业办公用房和公寓式酒店工程	主体工程区	5.51	永久占地
	施工临时设施区	(0.38)	
合计		5.51	
防治责任主体		黄山东方红影视产业投资有限公司	

(2) 实际扰动土地面积

对主体工程征占地资料、竣工资料查阅复核，本项目实际扰动土地面积总计5.51hm²，均为永久占地。详见表3-2。

表3-2 实际扰动占地面积表 单位：hm²

分区	面积 (hm ²)	占地类型 (hm ²)		合计	
		耕地	建设用地		
黄山植物园·新安江桃花岛综合度假区三期项目—企业办公用房和公寓式酒店工程	主体工程区	5.51	1.68	3.83	5.51
	施工临时设施区	(0.38)	0	(0.38)	(0.38)
合计		5.51	1.68	3.83	5.51

(3) 水土流失防治责任范围变化与分析

方案设计水土流失防治责任范围为5.51hm²，实际扰动占地面积为5.51hm²，项目施工严格按照用地红线与方案设计，扰动面积未超出方案设计，本项目水土保持防治责任范围变化对比详见表3-3。

表3-3 水土保持防治责任范围变化对比表

项目分区		方案设计	实际发生	实际-方案
黄山植物园·新安江桃花岛综合度假区三期项目—企业办公用房和公寓式酒店工程	主体工程区	5.51	5.51	0
	施工临时设 施区	(0.38)	(0.38)	0
合计		5.51	5.51	0

3.2 弃渣场设计

本项目土石方总开挖量为4.51万m³，总回填量为4.51万m³，无余方，无借方。因此本项目不需布设弃渣场。

3.3 水土保持措施总体布局

3.3.1 水土保持措施总体布局情况

项目区水土流失防治按照“三同时”制度进行。水土保持措施布设应以全面的观点来进行，做到先全局，后局部，先重点，后一般，不重不漏，轻重缓急，区别对待，其总的指导思想为：工程措施和植物措施有机结合，点、线、面上水土流失防治相结合，充分发挥工程措施控制性和时效性，保证在短时期内遏制或减少水土流失，再利用土地整治和林草措施涵水保土，实现水土流失彻底防治。

本项目的水土流失防治区域主要为项目建设区，其中主体工程区为重点防治区域。在分区布设防护措施时，既要注重各分区的水土流失特点以及相应的防治措施、防治重点和要求，又要注重各防治分区的关联性、连续性、整体性、系统性和科学性。

主要是做好土石方调配平衡的合理调运利用，优化施工工艺，减少弃渣量，做好施工过程中的临时拦挡、排水、沉沙、覆盖等防护措施，注意植被绿化，改善和恢复生态环境。

3.3.2 措施体系

在主体工程水土保持分析与评价的基础上，结合已界定的水土保持工程，根据各防治分区水土流失特点和各自地形地貌、地质、土质等特点提出需要补充、完善和细化的防治措施和内容，使之形成一个以工程措施为先导，植物措施、临时措施相结合的完整的水土流失防治体系。

本项目各防治分区水土保持防治措施及工程量如下：

1、主体工程区

工程措施：表土剥离0.84万m³，雨水管网1650m，土地整治2.00hm²，绿化覆土0.84万m³；

植物措施：绿化2.00hm²；

临时措施：临时排水沟800m，临时沉沙池2个，临时苫盖5000m²。

2、施工临时设施区

临时措施：临时苫盖5000m²，临时排水沟600m，袋装土拦挡450m，临时沉沙池2个。

验收组对以上各防治区的水土保持设施进行了资料收集及现场核查，核查表明：各防治分区按水土保持方案设计实施了各项水土保持措施，已完成的水土保持措施试运行情况良好、布局基本合理，符合水土保持和工程建设要求，水土流失防治效果明显。

表3-4 实际完成的水土保持措施体系及总体布局与水保方案设计对照表

防治分区		措施类型	措施名称		变化原因	结论	
			水保方案布设	实际布设			
黄山植物园·新安江桃花岛综合度假区三期项目—企业办公用房和公寓式酒店工程	主体工程区	工程措施	表土剥离	表土剥离	/	与原方案无变化	
			雨水管网	雨水管网	/		
			土地整治	土地整治	/		
			绿化覆土	绿化覆土	/		
	主体工程区	植物措施	绿化	绿化	/		
			临时措施	临时排水沟	临时排水沟		/
				临时沉沙池	临时沉沙池		/
	临时苫盖	临时苫盖		/			
	施工临时设施区	临时措施	临时排水沟	临时排水沟	/		
			临时沉沙池	临时沉沙池	/		
			临时苫盖	临时苫盖	/		
			袋装土拦挡	袋装土拦挡	/		

经审阅设计、施工档案及相关验收资料，并进行了实地调查，验收组认为本项目水土流失防治措施总体布局符合水土保持设计体系框架，各项水土保持工程措施、植物措施得以贯彻落实。由于建设单位重视水土保持设施验收工作，在试

运行期委托验收单位开展工作，对验收单位提出的意见充分重视，从而保证了批复水保方案各项措施的落实，确保了水土流失防治措施体系的完整性和有效性及各项措施综合防治效果的显现。

综上所述，本项目总体上按照水土保持方案及批复文件的要求实施了水土保持措施，水土流失防治分区和水土流失防治措施总体布局合理。目前，项目水土流失防治责任范围内工程措施防护到位，迹地恢复植被总体良好，工程建设引起的水土流失得到了较好的控制，未发生较严重的水土流失情况，生态环境得到良好改善。

3.4 水土保持设施完成情况

本项目实际实施进度基本与主体工程建设进度同步分阶段实施。

3.4.1 工程措施

3.4.1.1 各防治分区水保工程措施布设位置及内容完成情况

水保方案设计的各防治分区的工程措施有：表土剥离、绿化覆土、土地整治、雨水管网。

表3-5 实际完成的工程措施布设位置及内容与水保方案设计对照表

防治分区	措施内容		措施设置的位置		变化原因
	水保方案设计	实际布设	水保方案设计	实际布设	
主体工程区	表土剥离	表土剥离	占地范围内	占地范围内	实际完成的水保措施布设内容及位置与方案设计无变化
	绿化覆土	绿化覆土	占地范围内	占地范围内	
	土地整治	土地整治	占地范围内	占地范围内	
	雨水管网	雨水管网	占地范围内	占地范围内	

通过上表可以看出，工程实际完成的水保工程措施布设的内容及位置与水保方案设计的基本一致，没有变化。

3.4.1.2 各防治分区工程措施实际实施工作量

本工程实际采取的工程防护措施主要有表土剥离、绿化覆土、土地整治、雨水管网。

各项水土保持工程措施实际完成情况见表3-6。

表3-6 实际完成的水土保持工程措施工程量

建设区域	防治措施	单位	工程量
主体工程区	表土剥离	万m ³	0.84
	绿化覆土	万m ³	0.84
	土地整治	hm ²	2.00
	雨水管网	m	1650

3.4.1.3 工程措施工程量变化分析

项目实际完成的工程措施的工程量与方案设计的对照情况见下表。

表3-7 实际完成的工程措施工程量与水保方案设计对照表

防治分区	措施内容	单位	工程量		增减变化 (+/-)
			方案设计	实际完成	
主体工程区	表土剥离	万m ³	0.84	0.84	0
	绿化覆土	万m ³	0.84	0.84	0
	土地整治	hm ²	2.00	2.00	0
	雨水管网	m	1650	1650	0

通过查阅相关监理、监测、施工等资料，本项目水土保持工程措施及工程量与实际水土保持工程措施及工程量无变化。

3.4.2 植物措施

3.4.2.1 植物措施实际实施工作量

根据查阅的工程施工过程资料、监测相关资料及结合现场情况，项目植物措施为绿化2.00hm²。

3.4.2.3 植物措施工程量变化分析

根据批复的水土保持方案报告书，水土保持植物措施为建设完工后进行绿化。工程实际完成的植物措施的内容和布设位置与水保方案设计的对照情况见下表。

表3-8 实际完成的植物措施工程量与水保方案设计对照表

防治分区	措施项目		绿化面积		增减变化
	水保方案设计	实际布设	水保方案设计	实际布设	
主体工程区	绿化	绿化	2.00hm ²	2.00hm ²	0

通过查阅相关监理、监测、施工等资料，本项目水土保持植物措施及工程量与实际水土保持植物措施及工程量无变化。

3.4.3 临时措施

3.4.3.1 各防治分区临时措施布设位置及内容完成情况

根据查阅的工程施工过程资料、监理、监测相关资料，已实施的水土保持临时措施主要有：临时排水沟、临时沉沙池、临时苫盖、袋装土拦挡。

在实际建设过程中，以上临时措施均已实施，实施位置与批复的水保方案中一致。

表3-9 实际完成的临时措施布设位置及内容与水保方案设计对照表

防治分区	措施内容		措施设置的位置		备注
	水保方案设计	实际布设	水保方案设计	实际布设	
主体工程区	临时排水沟	临时排水沟	区域四周	区域四周	与方案无变化
	临时沉沙池	临时沉沙池	排水沟拐角与出入口	排水沟拐角与出入口	
	临时苫盖	临时苫盖	开挖裸露面	开挖裸露面	
施工临时设施区	临时排水沟	临时排水沟	区域四周	区域四周	
	临时沉沙池	临时沉沙池	排水沟出口	排水沟出口	
	临时苫盖	临时苫盖	堆土表面	堆土表面	
	袋装土拦挡	袋装土拦挡	堆土四周	堆土四周	

3.4.3.2 临时措施实际实施工程量

通过现场查勘及收集的水土保持监测、设计、施工、计量支付审计、竣工图等资料分析，工程实际完成的临时措施的内容和布设位置情况见下表。

表3-10 实际完成的临时措施工程量与水保方案设计对照表

防治分区	措施内容	单位	工程量		增减变化 (+/-)	备注
			方案设计	实际完成		
主体工程区	临时排水沟	m	900	800	-100	有所变化
	临时沉沙池	座	2	2	0	
	临时苫盖	m ²	6500	5000	-1500	
施工临时设施区	临时排水沟	m	700	600	-100	
	临时沉沙池	座	2	2	0	
	临时苫盖	m ²	6000	5000	-1000	
	袋装土拦挡	m	450	450	0	

通过查阅相关监理、监测、施工等资料，本项目水土保持临时措施及工程量与实际水土保持临时措施及工程量有所变化，根据实际情况，对水土保持措施进

行了优化调整。

3.5 水土保持投资完成情况

(1) 水土保持方案批复投资

本项目水土保持方案总投资285.72万元。其中工程措施投资58.89万元，植物措施投资190.00万元，施工临时措施投资9.12万元，独立费用14.04万元，基本预备费8.16万元，水土保持补偿费5.51万元。方案批复的水土保持措施投资估算见表3-11。

表3-11 方案批复中水土保持工程投资估算总表 单位：万元

序号	工程名称	建安工程费	植物措施费	独立费用	投资(万元)		
					方案新增	主体已列	合计
一	第一部分 工程措施	58.89				58.89	58.89
1	主体工程区	58.89				58.89	58.89
二	第二部分 植物措施		190.00			190.00	190.00
1	主体工程区		190.00			190.00	190.00
三	第三部分 临时措施	9.12				9.12	9.12
1	主体工程区	2.26				2.26	2.26
2	施工临时设施区	6.86				6.86	6.86
	一至三部分之和						258.01
四	第四部分 独立费用			14.04	14.04		14.04
1	建设管理费			1.24	1.24		1.24
2	水土保持监测费			5.00	5.00		5.00
3	水土保持方案编制费			3.80	3.80		3.80
4	水土保持设施竣工验收技术评估报告编制费			4.00	4.00		4.00
	第一至四部分之和						272.05
五	基本预备费				8.16		8.16
六	水土保持补偿费				5.51		5.51
七	总投资				27.71	258.01	285.72

(2) 水土保持工程实际完成投资

建设单位在施工对项目区采取了一系列的工程措施、植物措施、临时防护措施以防治水土流失的发生。各项措施累计投资达276.70万元。工程实际投资见表3-12。

表 3-12 水土保持措施实际完成投资表 单位：万元

序号	工程名称	建安工程费	植物措施费	独立费用	投资(万元)		
					方案新增	主体已列	合计
一	第一部分 工程措施	58.89				58.89	58.89
1	主体工程区	58.89				58.89	58.89
二	第二部分 植物措施		190.00			190.00	190.00
1	主体工程区		190.00			190.00	190.00
三	第三部分 临时措施	8.26				8.26	8.26
1	主体工程区	1.90				1.90	1.90
2	施工临时设施区	6.36				6.36	6.36
	一至三部分之和						257.15
四	第四部分 独立费用			14.04	14.04		14.04
1	建设管理费			1.24	1.24		1.24
2	水土保持监测费			5.00	5.00		5.00
3	水土保持方案编制费			3.80	3.80		3.80
4	水土保持设施竣工验收技术评估报告编制费			4.00	4.00		4.00
	第一至四部分之和						271.19
五	基本预备费				0		0
六	水土保持补偿费				5.51		5.51
七	总投资				19.55	257.15	276.70

(3) 水土保持投资变化原因

表 3-13 方案设计与实际完成投资对比分析表

序号	项目名称	方案设计投资 (万元)	实际完成投资 (万元)	投资增减情况 (万元)
1	工程措施	58.89	58.89	0
2	植物措施	190.00	190.00	0
3	临时措施	9.12	8.26	-0.86
4	独立费用	14.04	14.04	0
5	基本预备费	8.16	0	-8.16
6	水土保持补偿费	5.51	5.51	0
	合计	285.72	276.70	-9.02

注：+为增加投资，-为减少投资

项目实际完成水土保持投资276.70万元，比方案设计减少了9.02万元，投资变化主要原因如下：项目水土保持措施根据实际情况进行了优化调整，工程投资按照实际发生计列。

4 水土保持工程质量

4.1 质量管理体系

4.1.1 机构设置

工程实行“项目法人+项目管理公司+监理”的工程质量管理方式。按照工程建设管理指导思想和职责的要求,黄山东方红影视产业投资有限公司负责工程建设过程中具体的工程控制和内外协调工作。设计单位在现场设立了设代组,实施双重领导,负责解决工程建设过程中有关设计方面的问题,监理单位常驻工地实施全过程的跟踪监理,具体负责工程质量、进度、投资等方面的工作,质量监督单位常驻工地实施全过程的质量检验。

4.1.2 建设单位质量管理体系

建设单位坚持工程建设高起点、高标准和严要求的管理目标,建立了水土保持工程质量管理体系并在实践过程中不断完善。建设单位制定的水土保持工程管理制度较为完善,为工程建设的质量控制和监督在组织制度上提供了有力保障。

为加强质量管理工作,建设单位充分发挥主导作用,以制度来规范施工质量管理,遵循企业相关的各项规章制度,从而使建设单位各部门、监理单位、施工单位在施工质量管理过程中有据可依。

建设单位为水土保持工程质量管理的具体执行部门,各专业工程师对所分管的工程质量负责。在水土保持设施建设过程中,建设单位始终把工程质量放在首要位置,实行全过程的质量检查和监督,并在工程建设过程中严格实行项目法人制、招投标制、建设管理制和合同管理制。根据工程建设特点,要求水土保持工程施工单位必须做到“三自检、三落实、三不放过”,严格按照设计施工;要求监理单位必须始终以工程质量为核心,建立质量管理体系,实行全方位、全过程的监理。

4.1.3 监理单位质量管理体系

监理单位本着“精心组织、严格监理、热情服务、规范操作”的原则,水土保持监理工作从主体工程中具有水保功能的措施和专项水土保持措施两方面开展,切实履行“三控制、两管理、一协调”的职责,使水土保持工程质量达到相关规范、

设计及合同要求。监理单位在建设单位的领导下，采取“垂直管理、部门展开、统一策划、双向监督”直线职能式管理模式，采取“主动控制为主、被动控制为辅”和“一岗双责”的工作方式，注重事前控制、强化事中控制、坚持事后控制，使施工全过程水土流失始终处于受控状态。具体工作如下：

（1）事前控制

① 督促施工承包单位建立环保水保管理体系，配备环保水保管理人员。

② 识别水土流失影响因子，对可能产生重大水土流失的施工项目，督促承包单位施工编制预案措施。

③ 审查施工方案中的水土保持防治措施，对水土保持防治措施不具体、缺少可操作性的，令其完备。

④ 督促施工承包单位对施工人员进行水土保持的宣传与培训，以规范施工人员的作业行为和提高水保意识。

（2）事中控制

① 按照监理审批的水土保持措施，检查施工承包单位水土保持措施的落实情况，对存在的问题督促其及时整改。

② 利用水保监测资料，及时掌握施工水土流失动态以及变化趋势，对可能造成水土流失影响的项目作出预警，及时督促承包单位采取补救措施。

③ 监督检查水土保持工程实施状况，严格控制施工质量、进度及资金使用效果。

（3）事后控制

① 水土流失事故处理。控制事态发展，及时通报相关单位，参与事故处理，并督促施工承包单位提交事故分析与处理报告。

② 及时处理公众投诉。当出现投诉时，快速处理投诉，及时解决因施工造成的水土流失问题，防止问题进一步扩大。

③ 参与或组织工程验收。督促施工承包单位提交工程水保实施情况的阶段性报告，提交工程水保实施情况的完工报告。

验收组检查后认为：本工程建设管理、设计、监理、质监和施工等单位部门均在水土保持工程施工中建立了各类质量保证体系，全过程、全方位地对工程质量进行控制，包括对原材料、半成品、成品的质量检验，施工工艺、施工方案的技术审查，以及分部工程、单位工程的质量验收评定等，确保了水土保持工程施

工质量符合设计和规范要求。

4.1.4 质量监督单位管理体系

建设单位全面负责工程水土保持管理工作，监督、协调、督促各施工单位依照合同条款、审批的水土保持方案报告书及其批复意见，组织开展和落实各项水保措施的设计、施工及运行管理工作。

水保监理依照合同条款及国家水土保持法律、法规、政策要求，根据监理结果，监督、审查各施工单位各项水保措施执行情况；及时发现、纠正违反合同水保条款及水保要求的施工行为。

各参建单位水土保持管理部门作为工程施工期水土保持工作的主要责任机构和执行机构，严格按照合同条款和招标文件中规定的水土保持内容，具体实施施工单位承担的水土保持任务。在工程施工期间，水保监理根据水土保持设计要求，开展监理工作，在业主授权范围内，代业主进行工程水保管理。全面监督和检查各施工单位水土保持措施的实施和效果，及时处理和解决临时出现的水土流失问题。

在水行政主管部门的监督指导和建设单位的统一集中管控下，本工程水保管理体系运作正常，严格按照地方水行政主管部门和设计要求，各项水保措施得到了较好落实，全面实施并建成了必须的水保设施，水土流失防治效果明显，减轻或缓减了项目建设带来的水土流失影响。

4.1.5 施工单位质量管理体系

各水土保持工程施工单位严格按照质量管理体系要求，规范施工质量管理，实行全过程质量控制。工程中标后即组建各相关的水土保持工程项目经理部，制定质量标准，成立质量管理办公室，明确质量管理责任人，设置专职质量管理人员，实行“三检”制度，以项目经理为核心，实现项目经理负责制下的质量保证体系。

项目经理为水土保持工程施工质量第一责任人，对本项目水土保持工程施工质量全面负责，项目部设质量安全部，其负责人受项目经理的直接领导，具体负责本项目的日常质量管理、监督、检查、验收工作。同时设三级质量检查人员负责各道工序的质量检查，施工队中技术主管和施工员对水土保持工程施工中的每道工序进行跟踪控制、检查，使项目形成一套完整的质量控制体系。坚持在工程

开工前召开技术交底会，使施工操作人员掌握作业要求和技术要点，责任到人。

4.2 各防治分区水土保持工程质量评定

4.2.1 项目划分及结果

根据《水土保持工程质量评定规程》(SL336-2006)及本项目监理总结报告，结合本项目水土保持工程的实际情况，水土保持工程项目划分按“与主体工程的项目划分相衔接，当主体工程对水土保持工程项目的划分不能满足水土保持工程质量评定要求时以SL336-2006进行划分”的原则进行，通过将水土保持工程划分为单元工程、分部工程和单位工程后再逐级进行质量评定。

工程项目划分结果如下：

(1) 单位工程划分

按照《水土保持工程质量评定规程》中关于开发建设项目水土保持工程质量评定项目划分表，本项目涉及到4个单位工程。

(2) 分部工程划分

根据工程建设区域所采取的不同措施类型，将组成单位工程的单个工程单位划分为若干分部工程。本项目共划分7个分部工程。

(3) 单元工程划分

将分部工程中可以单独独立施工完成的最小综合体，且可以进行质量考核的基本单位划分为一个单元工程。本项目共划分71个单元工程。

本工程水土保持措施共划分成分为4个单位工程、7个分部工程、71个单元工程。水土保持措施项目划分详见表4-1。

表4-1 水土保持措施项目划分表

单位工程	分部工程	单元工程	划分标准	取整
拦渣工程	防洪排水	雨水管网	每 30~50m 划分一个单元工程，不足 30m 的可单独作为一个单元工程，大于 50m 的可划分为两个以上单元工程	33
土地整治工程	场地整治	土地整治	每 0.1hm ² ~1hm ² 为一个单元工程，不足 0.1hm ² 的可单独作为一个单元工程，大于 1hm ² 的可划分为两个以上单元工程	2
	场地整治	表土剥离	每 0.1hm ² ~1hm ² 为一个单元工程，不足 0.1hm ² 的可单独作为一个单元工程，大于 1hm ² 的可划分为两个以上单元工程	2
	场地整治	绿化覆土	每 0.1hm ² ~1hm ² 为一个单元工程，不足 0.1hm ² 的可单独作为一个单元工程，大于 1hm ² 的可划分为两个以上单元工程	2

临时防护工程	覆盖	临时苫盖	按面积划分,每 1000m ² 作为一个单元工程	10
	拦挡	袋装土拦挡	每 50m~100m 作为一个单元工程	5
	排水	临时排水沟	每 50m~100m 作为一个单元工程	14
	沉沙	临时沉沙池	按容积划分,每 30m ³ 作为一个单元工程	1
植被建设工程	点片状植被	绿化	以设计的图斑作为一个单元工程,每个单元工程面积 0.1hm ² ~1hm ² ,大于 1hm ² 的可划分为两个以上单元工程	2
合计				71

4.2.2 各防治分区工程质量评定

根据《水利水电工程施工质量检验与评定规程》(SL176-2007)、《水土保持工程质量评定规程》(SL336-2006)及相关规程规范,施工单位按照工程合同完成了合同约定的工程内容,各项工作符合工程有关规范的要求,施工中未发生过质量事故。

工程措施的分部工程质量评定是在分部工程竣工验收意见的基础上,由业主和监理单位组成评定小组,对工程的建设过程和运行情况进行考核,根据施工记录、监理记录、工程外观、工程缺陷和管理清理等进行综合评定。参与质量评定的各方,本着认真、公正、负责的原则,对工程建设中的各项水土保持工程给予了公正的评定。

植物措施的分部工程质量评定由建设单位直接验收,以成活率、保存率为主要评定依据。根据本地区气候条件,植物成活率达95%,保存率达90%为优良;植物成活率达90%,保存率达85%为合格。本工程水土保持工程措施、植物措施各分部工程质量评定均达到合格标准。水土保持工程质量评定结果见表4-2。

表4-2 水土保持工程质量评定结果表

单位工程	分部工程	单元工程	质量等级
拦渣工程	防洪排水	雨水管网	合格
土地整治工程	场地整治	表土剥离	合格
		绿化覆土	合格
		土地整治	合格
临时防护工程	覆盖	临时苫盖	合格
	排水	临时排水沟	合格
	沉沙	临时沉沙池	合格
	拦挡	袋装土拦挡	合格
植被建设工程	点片状植被	绿化	合格

4.3 弃渣场稳定性评估

本项目未设置弃渣场，无需进行弃渣场稳定性评估。

4.4 总体质量评价

黄山东方红影视产业投资有限公司在本工程建设过程中，建立了完善的质量保证体系，设计、监理和施工等单位都建立了相应的质量保证体系，使得工程质量得到了有效保证。

工程实施的工程措施结构尺寸符合设计要求，外形整齐，经初步运行，效果良好，工程措施质量合格；树（草）种选择比较合适，造林种草季节及技术措施得当，管理措施落实，成活率和保存率高，对照质量标准，植物措施质量合格；项目水土保持工程的质量检验资料基本齐全，自查初验联合验收小组对水土保持工程质量的验收结论为合格，工程总体质量达到了设计要求。

5 项目初期运行及水土保持效果

5.1 初期运行情况

公司已经制定了运行维护管理制度，具备健全的组织机构和管理体系，运行管理制度完善，岗位责任明确，能够保证主体及水土保持设施的正常运行。从检查结果来看，各项水土保持设施运行正常，能够满足防治水土流失、保护生态环境的需要，水土保持生态效益初显成效。

5.2 水土保持效果

1、水土流失治理度

水土流失治理度是指项目水土流失防治责任范围内的水土流失治理达标面积占水土流失总面积的百分比。

$$\text{水土流失总治理度}(\%) = \frac{\text{水土流失治理达标面积}}{\text{建设区水土流失总面积}} \times 100\%$$

根据施工过程控制资料、监理记录、影像资料及监测成果，项目建设区内水土流失面积 5.51hm^2 ，水土流失治理达标面积 5.51hm^2 ，水土流失总治理度为100%，达到并超过了水土保持方案报告书中98%的防治目标。

2、土壤流失控制比

土壤流失控制比是指项目水土流失防治责任范围内，容许土壤流失量与治理后的平均土壤流失强度之比。

$$\text{土壤流失控制比} = \frac{\text{项目区容许土壤流失量}}{\text{建设区治理后的平均土壤侵蚀量}}$$

本项目所属区域容许土壤流失量为 $500\text{t}/\text{km}^2\cdot\text{a}$ 。根据项目建设区土壤侵蚀监测结果，整个项目区土壤侵蚀强度已控制 $400\text{t}/\text{km}^2\cdot\text{a}$ ，土壤流失控制比为1.25，达到1.0的防治目标要求。

3、渣土防护率

渣土防护率指项目水土流失防治责任范围内采取措施实际拦挡的弃土（石、渣）量与工程弃土（石、渣）总量的百分比。

$$\text{渣土防护率}(\%) = \frac{\text{采取措施实际拦挡的弃土(石、渣)量}}{\text{工程弃土(石、渣)总量}} \times 100\%$$

根据施工过程控制资料、监理记录、影像资料及监测成果，本项目拦渣率达到99.70%，达到98%的防治目标。

4、表土保护率

表土保护率是指项目水土流失防治责任范围内保护表土数量占可剥离表土总量的百分比。

$$\text{表土保护率}(\%) = \frac{\text{保护表土数量}}{\text{可剥离表土总量}} \times 100\%$$

根据施工过程控制资料、监理记录、影像资料及监测成果，本项目表土保护率达到98.82%，达到92%的防治目标。

5、林草植被恢复率

林草植被恢复率是指项目水土流失防治责任范围内，林草类植被面积占可恢复林草植被面积的百分比。可恢复植被面积是指可以采取植物措施的面积。

$$\text{林草植被恢复率}(\%) = \frac{\text{林草类植被面积}}{\text{可恢复林草植被面积}} \times 100\%$$

根据施工过程控制资料、监理记录、影像资料及监测成果，项目建设区可恢复林草植被面积2.00hm²，林草植被已恢复面积2.00hm²，林草植被恢复率100%，达到方案确定的98%的防治目标。

6、林草覆盖率

林草覆盖率是指项目水土流失防治责任范围内，林草类植被面积占项目建设区面积的百分比。

$$\text{林草覆盖率}(\%) = \frac{\text{林草类植被面积}}{\text{项目区建设面积}} \times 100\%$$

根据施工控制资料、监理记录、影像资料及监测成果，项目区建设面积5.51hm²，建设区内林草植被面积2.00hm²，林草覆盖率36%，林草覆盖率达到防治目标值。

工程水土流失防治目标完成情况详见下表。

表5-1 工程水土流失防治目标完成情况表

序号	防治指标	方案目标值	评估值	达标情况
1	水土流失治理度 (%)	98	100	达标
2	土壤流失控制比	1.0	1.25	达标
3	渣土防护率 (%)	98	99.70	达标
4	表土保护率 (%)	92	98.82	达标
5	林草植被恢复率 (%)	98	100	达标
6	林草覆盖率 (%)	27	36	达标

5.3 公众满意程度调查

为全面了解工程施工期间和运行初期的水土保持措施防治效果、水土流失状况以及产生的危害等，结合现场查勘，针对工程建设的运输车辆管理、植被建设、土地恢复以及对经济 and 环境影响等方面，向当地群众进行了细致认真的了解，共发放公众调查表30份。目的在于了解项目水土保持工作及水土保持设施对当地经济和自然环境所产生的影响，多数民众有怎样的反响，从而作为本次自验工作的参考依据。

经统计在被调查者中，90%的人了解黄山植物园·新安江桃花岛综合度假区三期项目一企业办公用房和公寓式酒店工程；93%的人认为该项目的建设有利于当地社会和经济的发展；80%的人认为项目建设会对当地水土流失有影响，但影响不大；90%的人认为项目区的林草植被情况较好；85%的人认为该项目水土保持措施实施较好；93%的人认为项目区土地功能恢复较好；90%的人认为项目建设对周边河流水质基本没有影响；80%的人对项目水土保持建设表示非常满意；87%的人对项目运输车辆的管理非常满意。通过满意度调查，可以看出，黄山万博置业有限公司在建设过程中，较好地注重了水土保持工作的组织与落实，未发生水土流失事故。

6 水土保持管理

6.1 组织领导

黄山植物园·新安江桃花岛综合度假区三期项目一企业办公用房和公寓式酒店工程建设单位为黄山东方红影视产业投资有限公司。在工程建设期间，建设单位及现场建管机构严格执行基本建设程序，按照国家有关规定，通过公开招标选择设计、监理、施工、设备供应单位；通过合同（协议）、授权或各种工程建设管理办法明确各参建方的职责、工作程序及工作关系，加强内控制度，细化实施方案，明确节点目标，定期合理调度，严格资金管理，有效地控制了工程质量、安全、进度和工程投资。

建设单位：黄山东方红影视产业投资有限公司

设计单位：广东建筑艺术设计院有限公司

监理单位：浙江东亿工程管理有限公司

施工单位：江西都昌县第二建筑工程有限公司

水土保持方案编制单位：黄山远星环境技术有限公司

水土保持监测单位：安徽群星环境治理有限公司

水土保持设施验收报告编制单位：安徽群星环境治理有限公司

6.2 规章制度

为规范质量管理，保证工程质量，黄山东方红影视产业投资有限公司制定工程达标投产验收相关管理制度，规范工程达标投产验收程序，明确“有关水保等专项验收均需按国家和行业以及公司的最新规定要求完成相关工作内容”才能通过达标投产验收，投入正式运行。

6.3 建设管理

为了做好水土保持工程的质量、进度、投资控制，公司将涉及水土保持措施的施工材料采购及供应、施工单位招标程序纳入了主体工程管理中，工程项目设计单位、工程监理单位、工程施工单位采取招标选择，实行了“谁施工谁负责质量，谁操作谁保证质量”为原则的质量保证体系。通过投标承担水土保持工

工程施工的单位都是具有相应的施工资质，具备一定技术、人才、经济实力的大中型企业，自身的质量保证体系较完善。工程监理单位也是具有相当工程建设经验和业绩，能独立承担监理业务的专业机构。

按照《安全生产监督规定》建立健全安全施工保证体系和安全监督体系，制定了《安全生产管理办法》，协调、解决本单位以及与相邻单位在施工中出现的各类安全文明施工问题。在此基础上注重措施成果的检查验收工作，将价款支付同竣工验收结合起来，保障了工程质量和植树林草的成活率和保存率。

6.4 水土保持监测

建设单位于2021年12月委托安徽群星环境治理有限公司开展水土保持监测工作。合同签订后，监测单位按照方案报告中水土保持监测的目的和任务要求，及时组织专业技术人员对项目各水土流失防治责任分区水土流失及水土保持现状进行了收集资料和实地勘察。由于项目监测委托滞后，施工过程中未同步开展水土保持监测，监测单位采取了收集资料、历史遥感影像分析、实地调查、类比同类工程等监测方法，对各区域水土流失、水土保持防治措施及防治效益进行全面监测和调查。安徽群星环境治理有限公司在实地调查的基础上，经分析整理相关监测数据资料，于2022年2月编制完成《黄山植物园·新安江桃花岛综合度假区三期项目一企业办公用房和公寓式酒店工程水土保持监测总结报告》。报告中土壤侵蚀模数和六项指标计算及分析基本正确，监测时段内的监测数据基本与实际情况相符，为本工程的水土保持工程建设管理与水土保持设施验收提供了重要依据。

6.5 水土保持监理

本工程未开展水土保持专项监理，水土保持监理纳入主体监理中一并进行。

监理准备工作：①监理人员详细分工，明确岗位职责，建立健全各项规章制度，并组织监理人员熟悉图纸，学习技术规范，进行工地现场检查，熟悉施工环境；②认真审查施工单位提交的施工组织设计、开工申请单、开工报告、材料进场检测等资料，为工程顺利施工奠定了良好基础。

施工过程中，工程驻地监理组将水土保持工程施工监理一并纳入到主体工程

监理范围内，配备了专门的监理人员及设备。同时要求施工单位建立健全质量保证体系，配备专职质检员，在施工过程中严格实行质量“三检制”，切实把质检工作落实到实处。监理单位对原材料、施工工艺、工程质量、自检资料、工期等实行全方位有效监控。在质量控制方面，主要做到了以下几点：①严把原材料检验关，对抽检不合格材料禁止进场；②严格按照规定进行工程验收，对验收不合格的工程及时责令返工处理；③对关键工序实行旁站监理，及时纠正施工中出现的的质量问题；④定期组织召开工地会议，进行阶段性总结，与施工单位共同探讨质量、进度等问题，确保工程进展顺利。

主体监理工作已经结束，工程资料按有关规定已整理、归档。

6.6 水行政主管部门监督检查意见落实情况

黄山植物园·新安江桃花岛综合度假区三期项目一企业办公用房和公寓式酒店工程建设过程中，建设单位积极接受并配合各级水行政主管部门的指导和监督，主动上报水土保持工作情况。

2020年12月28日，黄山市水利局下达关于《黄山植物园·新安江桃花岛综合度假区三期项目水土保持方案报告书》的批复（黄水审批【2020】105号）。

本工程施工过程中水土保持工作基本按黄山市水利局批复的水土保持方案实施，主动接受水行政主管部门监督检查。

6.7 水土保持补偿费缴纳情况

黄山植物园·新安江桃花岛综合度假区三期项目一企业办公用房和公寓式酒店工程共缴纳水土保持补偿费5.51万元，建设单位已如数缴纳。

中央非税收入统一票据（电子）

票据代码: 00010221
 收款人统一社会信用代码: 913400007585108723
 收款人: 黄山东方红影视产业投资有限公司

票据号码: 3410001215
 校验码: a66529
 开票日期: 2021年12月15日



项目编码	项目名称	单位	数量	标准	金额(元)	备注
30176	水土保持补偿费收入		1.0	61,700.00	61,700.00	电子发票号码: 334108211200001013 征收品目名称: 水土保持补偿费收入,合同编号,备注.
金额合计(大写) 陆万壹仟柒佰元整					(小写) 61,700.00	
<div style="display: flex; justify-content: space-between; align-items: center;"> <div style="text-align: left;"> <p>收款单位(章): 国家税务总局黄山经济开发区税务局</p>  </div> <div style="text-align: center;"> <p>复核人: 安善保管</p> </div> <div style="text-align: right;"> <p>收款人: 电子税务局</p> </div> </div>						

注: 黄山植物园·新安江桃花岛综合度假区三期项目共需缴纳水土保持补偿费6.17万元, 建设单位已如数缴纳。

6.8 水土保持设施管理维护

本工程水土保持设施在建设期和验收后其管理维护工作将由建设单位负责运营管理。建设单位设置了运行维护部, 负责工程运行管理, 制定了运行维护管理制度, 具备健全的组织机构和管理体系, 运行管理制度完善, 岗位职责明确, 能够保证主体及水土保持设施的正常运行。从目前运行情况看, 水土保持设施运行正常, 能够满足防治水土流失、保护生态的需要, 水土保持生态效益初显成效。

经现场验收检查, 本工程水土保持设施投入试运行以来, 排水设施得到了有效管护, 运行正常; 绿化植物已加强后期管护, 确保了成活率, 发挥了绿化美化和保持水土的双重作用, 具备竣工验收条件。

7 结论

7.1 结论

黄山植物园·新安江桃花岛综合度假区三期项目一企业办公用房和公寓式酒店工程经实地抽查和对相关档案资料的查阅,该工程实施了方案和主体设计确定的土地整治、排水、植被建设等工程,有效防治了工程建设带来的水土流失。

黄山植物园·新安江桃花岛综合度假区三期项目一企业办公用房和公寓式酒店工程水土保持措施设计及布局能够有效防治水土流失,总体基本合理。水土流失防治指标达到了水土保持方案确定的目标值,其中水土流失治理度为100%,土壤流失控制比为1.25,渣土防护率为99.70%,表土保护率98.82%,林草植被恢复率为100%,林草覆盖率为36%,都达到了目标值。

综上:建设单位依法编报了水土保持方案,开展了工程监理和水土保持监测工作,水土保持法定程序基本完整;按照水土保持方案要求落实了水土保持措施,水土流失防治任务基本完成,水土保持设施运行基本正常;水土保持后续管理维护责任落实。符合水土保持设施验收条件。

7.2 遗留问题安排

结合前面章节,通过各项水土保持方面资料查阅,结合现场实际复核,本项目建设过程中基本按照批复方案中各项水土保持措施实施,水土保持过程措施及植物措施质量总体优良。

为了使水土保持各项措施更好地发挥作用,建议建设单位下阶段运行管理过程中加强已完成水土保持措施的管护工作,确保排水系统、植物措施等水土保持工程持续发挥效益,在雨季之前清理淤积的排水沟,保证汛期排水畅通。

工程验收后,建设单位应进一步加强水土保持设施管护,确保其正常运行和发挥效益。

黄山植物园·新安江桃花岛综合度假区三期项目还有植物园五星级酒店区域截止目前尚未开工,不在此次验收范围内。地块大部分区域生有杂草,部分裸露面已进行苫盖。

8 附件及附图

8.1 附件:

- (1) 项目建设及水土保持大事记;
- (2) 项目立项备案表;
- (3) 项目不动产权证;
- (4) 水土保持方案批复文件;
- (5) 项目规划批复;
- (6) 重要水土保持单位工程验收照片;
- (7) 建设单位营业执照证;
- (8) 公众满意度调查表;

8.2 附图:

- (1) 项目建设前、后遥感影像图;
- (2) 项目总平面布置图;

附件一

项目建设及水土保持大事记

2010年12月7日，黄山市发展和改革委员会以【2010】41号对黄山植物园·新安江桃花岛综合度假区项目出具了备案文件。

2020年10月12日，黄山市发展和改革委员会关于黄山植物园·新安江桃花岛综合度假区项目备案的补充说明。

2018年11月桃花岛三期取得黄山市城乡规划局建设项目规划设计条件(建字第341000201800072号)

建设单位委托建设综合勘察研究设计院有限公司进行本项目的地质勘察工作，并于2018年完成了《黄山植物园·新安江桃花岛综合度假区三期项目岩土工程勘察报告》。

2019年3月，建设单位委托广东建筑艺术设计院有限公司进行黄山植物园·新安江桃花岛综合度假区三期项目调整规划和建筑设计。

2020年10月，建设单位黄山东方红影视产业投资有限公司委托黄山远星环境技术有限公司承担《黄山植物园·新安江桃花岛综合度假区三期项目水土保持方案报告书》的编制工作。于2020年11月完成了《黄山植物园·新安江桃花岛综合度假区三期项目水土保持方案报告书（报批稿）》。

2020年12月28日，黄山市水利局下达关于《黄山植物园·新安江桃花岛综合度假区三期项目水土保持方案报告书》的批复（黄水审批【2020】105号）。

本工程在建设期间未及时开展水土保持监测工作，建设单位于2021年12月委托安徽群星环境治理有限公司开展补充监测工作，监测单位采取了遥感监测、调查监测等监测方法，对各区域水土流失、水土保持防治措施及防治效益进行补充调查。根据生产建设项目水土保持监测的相关规程、规范，于2022年2月编制完成《黄山植物园·新安江桃花岛综合度假区三期项目一企业办公用房和公寓式酒店工程水土保持监测总结报告》。

附件二：项目立项备案表

黄山市企业投资项目备案审批意见书

审批编号：发改备案[2010]41号

项目法人单位基本情况	单位名称	黄山东方红影视产业投资有限公司		法人代码	34100000003754
	隶属关系	1.中央 2.市 3.区 4.县 5.【其它】		登记注册类型	有限责任公司
	单位地址	黄山市屯溪区迎宾大道 1#秀水豪园		法定代表人	赵新强
	联系电话	0559-2513028		邮政编码	245000
拟建项目基本情况	项目名称	黄山植物园·新安江桃花岛综合度假区		建设地址	黄山市屯溪区新潭镇桃花岛
	项目负责人	史志勇	联系电话	0559-2513028	
	建设性质	1.新建 2.扩建 3.【改建】 4.迁建 5.其他			
	建设规模和主要内容	拟建设黄山植物园·新安江桃花岛综合度假区，建设周期三年，总占地面积约 295057.45 平方米，其中核心植物园区约 10 万平方米，主要建设内容：全力打造旅游观光、文化娱乐、科普教育、休闲度假、绿色人居、商务排屋、公寓、办公地产项目。总建筑面积约 18 万平方米。			
项目主要指标情况	总投资及资金来源	总投资约 3.9 亿元人民币，全部建设资金自筹解决。			
	年度投资计划	第一年投资 2 亿元，第二年 1 亿元，第三年 0.9 亿元			
	拟开工时间	2010 年 12 月	拟竣工时间	2014 年 1 月	
填报者（签字）	法定代表人（签字）		填报单位（盖章）		
吴吉良	赵新强		2010 年 12 月 7 日		
以上内容由项目申报单位填写，法定代表人对内容真实性负责。申报时提交基本情况证明材料复印件。					
市投资主管部门审批意见	同意备案，有效期 2 年 2010 年 12 月 7 日				
窗口经办人初审（签字）	窗口负责人审核（签字）		签发人（签字）		

黄山市发展和改革委员会

关于“黄山植物园·新安江桃花岛综合度假区”项目备案的补充说明

黄山东方红影视产业投资有限公司：

你公司“黄山植物园·新安江桃花岛综合度假区”项目已于2010年12月7日在市发改委备案(发改备案[2010]41号)，现将有关情况补充说明如下：

一、本项目总用地 295057 平方米，分三期建设：一、二期用地面积约 23.64 万平方米，主要建设办公用房、道路、管理中心、植物园，建筑面积约 7 万平方米。三期用地面积约 5.8657 万平方米，主要建设办公用房、公寓式酒店、植物园星级酒店，建筑面积约 10.1 万平方米。

二、(发改备案[2010]41号)备案表的内容保持不变。备案表和补充说明同具效应。



附件三：项目不动产权证

——幢 (2020) —— 黄山市 不动产权第 0002705 号

权利人	黄山东方红影视产业投资有限公司
共有情况	单独所有
坐落	屯溪区新潭镇桃花岛
不动产单元号	341002 103007 GB000004 W000000000
权利类型	国有建设用地使用权
权利性质	出让
用途	其他
面积	295057.45m ²
使用期限	其他(企业办公) 2005年3月26日起 2055年3月25日止; 商服用地 2005年3月26日起 2045年3月25日止
权利其他状况	原不动产权证号: 黄国用2006字第4241号、黄国用2005字第4103号、黄国用2005字第4104号 业务号: 202002250012

附 记

本宗地权利不包括已预售和已销售房屋的国有建设用地使用权。
 土地用途: 其他(办公)(企业办公); 2005-03-26至2055-03-25: 商服用地(公寓式酒店、植物园、五星级酒店); 2005-03-26至2045-03-25: 出让后同意根据规划意见在桃花岛地块方案批复的基础上对区分区进行面积调整, 保持各分区原面积不变。调整后: 桃花岛外侧区域用地179772.33平方米, 用途为办公(企业办公), 出让年限终止日期为2055年3月25日; 桃花岛中心区域用地115285.12平方米, 用途为商服(公寓式酒店、植物园、五星级酒店), 出让年限终止日期为2045年3月25日。

附件四：水土保持方案批复文件

黄山市水利局文件

黄水审批〔2020〕105号

关于黄山植物园·新安江桃花岛综合度假区 三期项目水土保持方案报告书 (报批稿)的批复

黄山东方红影视产业投资有限公司：

你单位上报的《关于申请对黄山植物园·新安江桃花岛综合度假区三期项目水土保持方案报告书进行审批的函》收悉，经研究，现批复如下。

一、水土保持方案总体意见

(一) 基本同意建设期水土流失防治责任范围为 6.17 公顷。

(二) 同意水土流失防治执行南方红壤区一级标准。

(三) 基本同意水土流失防治目标为：水土流失治理度 98%，土壤流失控制比 1.00，渣土防护率 98%，表土保护率 92%，林草植被恢复率 98%，林草覆盖率 27%。

(四) 基本同意水土流失防治分区及分区防治措施安排。

(五) 同意水土保持补偿费为 6.17 万元。

二、生产建设单位在项目建设中应全面落实《中华人民共和国水土保持法》的相关要求，并重点做好以下工作

（一）按照批准的水土保持方案，做好水土保持初步设计和施工图设计，加强施工组织管理，切实落实水土保持“三同时”制度。

（二）严格按方案要求落实各项水土保持措施。各类施工活动要严格限定在用地范围内，严禁随意占压、扰动和破坏地表植被。做好表土的剥离和弃渣综合利用，根据方案要求合理安排施工时序和水土保持措施实施进度，严格控制施工期间可能造成的水土流失。

（三）切实做好水土保持监测工作，加强水土流失动态监控，并按规定向我局及屯溪区水利局提交监测季度报告及总结报告。

（四）落实并做好水土保持监理工作，确保水土保持工程建设质量和进度。

（五）依法依规足额缴纳水土保持补偿费。

三、本项目的地点、规模如发生重大变化，或者水土保持方案实施过程中水土保持措施发生重大变更，应补充或者修改水土保持方案，报我局审批。需要新设弃渣场的，需要编报水土保持方案（弃渣场补充）报告书，报我局审批。

四、本项目在竣工验收和投产使用前应通过水土保持设施自主验收；生产建设单位应当在水土保持设施验收通过后3个月内，向我局报备水土保持设施验收材料。水土保持设施未经验收或者验收不合格的，生产建设项目不得投产使用。

附件：黄山植物园·新安江桃花岛综合度假区三期项目水土保持方案报告书（送审稿）技术评审意见



附件五：重要水土保持单位工程验收照片



道路旁绿化



建筑物区景观绿化



广场雨水管网



停车场雨水管网



大门口绿化



酒店区域临时苫盖

附件六：建设单位营业执照

W

页码，1/1(W)



营 业 执 照

(副 本)

统一社会信用代码 913400007585108723(1-1)

名 称 黄山东方红影视产业投资有限公司

类 型 有限责任公司(台港澳与境内合资)

住 所 安徽省黄山市屯溪区新潭镇远洋桃花岛管理中心

法定代表人 黄敏

注册 资 本 壹亿伍仟捌佰万人民币元整

成 立 日 期 2011年01月18日

营 业 期 限 2011年01月18日至2041年01月18日

经 营 范 围 旅游景点开发、管理、停车场服务；在黄山市屯溪区新潭镇桃花岛地块从事度假酒店建造等房地产开发并经营管理（该公司2004年2月13日登记注册为内资企业，2011年1月18日变更为外商投资企业）。

登 记 机 关

每年1月1日至6月30日填报年度报告

附件七：公众满意度调查表

黄山植物园·新安江桃花岛综合度假区三期项目

水土保持公众满意度调查表

<p>黄山植物园·新安江桃花岛综合度假区三期项目正在开展水土保持设施验收工作。为更好的了解工程建设期间的水土流失情况及生态环境造成的影响，了解公众对该项目水土保持工作的意见，以便发现不足，总结经验，促进水土保持工作的推进。现就工程建设所涉及的水土保持相关问题向您征求意见，感谢您的支持！</p>				
被调查个人情况	姓名：彭双全	年龄：38	性别：男	职业：销售
1、您了解黄山植物园·新安江桃花岛综合度假区三期项目吗？				
A 了解 <input checked="" type="checkbox"/> B 听说过 <input type="checkbox"/> C 不了解 <input type="checkbox"/>				
2、您认为该项目建设有利于当地社会和经济的发展吗？				
A 有利于 <input checked="" type="checkbox"/> B 不利于 <input type="checkbox"/> C 说不清楚 <input type="checkbox"/>				
3、您认为项目建设会对当地的水土流失造成影响吗？				
A 会，但影响不大 <input type="checkbox"/> B 不会 <input checked="" type="checkbox"/> C 影响非常大 <input type="checkbox"/>				
4、您认为项目区林草植被恢复情况如何？				
A 较好 <input type="checkbox"/> B 一般 <input checked="" type="checkbox"/> C 差 <input type="checkbox"/>				
5、您认为项目区水土保持措施实施情况如何？				
A 较好 <input checked="" type="checkbox"/> B 一般 <input type="checkbox"/> C 差 <input type="checkbox"/>				
6、您认为项目区土地功能恢复情况如何？				
A 较好 <input type="checkbox"/> B 一般 <input checked="" type="checkbox"/> C 差 <input type="checkbox"/>				
7、您认为工程建设对弃土弃渣处理情况如何？				
A 较好 <input type="checkbox"/> B 一般 <input checked="" type="checkbox"/> C 差 <input type="checkbox"/>				
8、您认为工程建设对周边河流的水质造成影响吗？				
A 水质基本没有变化 <input checked="" type="checkbox"/> B 一般 <input type="checkbox"/> C 影响很大 <input type="checkbox"/>				
9、您对工程建设在水土保持建设方面所持的主要意见如何？				
A 非常满意 <input type="checkbox"/> B 满意 <input checked="" type="checkbox"/> C 不满意 <input type="checkbox"/>				
10、您对工程建设期项目运输车辆的管理的意见如何？				
A 非常满意 <input type="checkbox"/> B 满意 <input checked="" type="checkbox"/> C 不满意 <input type="checkbox"/>				

年 月 日

黄山植物园·新安江桃花岛综合度假区三期项目 水土保持公众满意度调查表

<p>黄山植物园·新安江桃花岛综合度假区三期项目正在开展水土保持设施验收工作。为更好的了解工程建设期间的水土流失情况及生态环境造成的影响，了解公众对该项目水土保持工作的意见，以便发现不足，总结经验，促进水土保持工作的推进。现就工程建设所涉及的水土保持相关问题向您征求意见，感谢您的支持！</p>			
被调查个人情况	姓名： <u>朱振祥</u>	年龄： <u>54</u>	性别： <u>男</u> 职业： <u>电工</u>
<p>1、您了解黄山植物园·新安江桃花岛综合度假区三期项目吗？</p> <p><input checked="" type="checkbox"/> A 了解 <input type="checkbox"/> B 听说过 <input type="checkbox"/> C 不了解</p>			
<p>2、您认为该项目建设有利于当地社会和经济的发展吗？</p> <p><input checked="" type="checkbox"/> A 有利于 <input type="checkbox"/> B 不利于 <input type="checkbox"/> C 说不清楚</p>			
<p>3、您认为项目建设会对当地的水土流失造成影响吗？</p> <p><input type="checkbox"/> A 会，但影响不大 <input checked="" type="checkbox"/> B 不会 <input type="checkbox"/> C 影响非常大</p>			
<p>4、您认为项目区林草植被恢复情况如何？</p> <p><input type="checkbox"/> A 较好 <input checked="" type="checkbox"/> B 一般 <input type="checkbox"/> C 差</p>			
<p>5、您认为项目区水土保持措施实施情况如何？</p> <p><input type="checkbox"/> A 较好 <input checked="" type="checkbox"/> B 一般 <input type="checkbox"/> C 差</p>			
<p>6、您认为项目区土地功能恢复情况如何？</p> <p><input checked="" type="checkbox"/> A 较好 <input type="checkbox"/> B 一般 <input type="checkbox"/> C 差</p>			
<p>7、您认为工程建设对弃土弃渣处理情况如何？</p> <p><input type="checkbox"/> A 较好 <input checked="" type="checkbox"/> B 一般 <input type="checkbox"/> C 差</p>			
<p>8、您认为工程建设对周边河流的水质造成影响吗？</p> <p><input checked="" type="checkbox"/> A 水质基本没有变化 <input type="checkbox"/> B 一般 <input type="checkbox"/> C 影响很大</p>			
<p>9、您对工程建设在水土保持建设方面所持的主要意见如何？</p> <p><input type="checkbox"/> A 非常满意 <input checked="" type="checkbox"/> B 满意 <input type="checkbox"/> C 不满意</p>			
<p>10、您对工程建设期项目运输车辆的管理的意见如何？</p> <p><input checked="" type="checkbox"/> A 非常满意 <input type="checkbox"/> B 满意 <input type="checkbox"/> C 不满意</p>			

年 月 日

黄山植物园·新安江桃花岛综合度假区三期项目 水土保持公众满意度调查表

<p>黄山植物园·新安江桃花岛综合度假区三期项目正在开展水土保持设施验收工作。为更好的了解工程建设期间的水土流失情况及生态环境造成的影响，了解公众对该项目水土保持工作的意见，以便发现不足，总结经验，促进水土保持工作的推进。现就工程建设所涉及的水土保持相关问题向您征求意见，感谢您的支持！</p>				
被调查个人情况	姓名： <u>章秋华</u>	年龄： <u>36</u>	性别： <u>男</u>	职业： <u>销售</u>
1、您了解黄山植物园·新安江桃花岛综合度假区三期项目吗？				
A <input checked="" type="checkbox"/> 了解 B <input type="checkbox"/> 听说过 C <input type="checkbox"/> 不了解				
2、您认为该项目建设有利于当地社会和经济的发展吗？				
A <input checked="" type="checkbox"/> 有利于 B <input type="checkbox"/> 不利于 C <input type="checkbox"/> 说不清楚				
3、您认为项目建设会对当地的水土流失造成影响吗？				
A <input type="checkbox"/> 会，但影响不大 B <input checked="" type="checkbox"/> 不会 C <input type="checkbox"/> 影响非常大				
4、您认为项目区林草植被恢复情况如何？				
A <input checked="" type="checkbox"/> 较好 B <input type="checkbox"/> 一般 C <input type="checkbox"/> 差				
5、您认为项目区水土保持措施实施情况如何？				
A <input type="checkbox"/> 较好 B <input checked="" type="checkbox"/> 一般 C <input type="checkbox"/> 差				
6、您认为项目区土地功能恢复情况如何？				
A <input checked="" type="checkbox"/> 较好 B <input type="checkbox"/> 一般 C <input type="checkbox"/> 差				
7、您认为工程建设对弃土弃渣处理情况如何？				
A <input type="checkbox"/> 较好 B <input checked="" type="checkbox"/> 一般 C <input type="checkbox"/> 差				
8、您认为工程建设对周边河流的水质造成影响吗？				
A <input checked="" type="checkbox"/> 水质基本没有变化 B <input type="checkbox"/> 一般 C <input type="checkbox"/> 影响很大				
9、您对工程建设在水土保持建设方面所持的主要意见如何？				
A <input type="checkbox"/> 非常满意 B <input checked="" type="checkbox"/> 满意 C <input type="checkbox"/> 不满意				
10、您对工程建设期项目运输车辆的管理的意见如何？				
A <input type="checkbox"/> 非常满意 B <input checked="" type="checkbox"/> 满意 C <input type="checkbox"/> 不满意				

年 月 日

黄山植物园·新安江桃花岛综合度假区三期项目

水土保持公众满意度调查表

黄山植物园·新安江桃花岛综合度假区三期项目正在开展水土保持设施验收工作。为更好的了解工程建设期间的水土流失情况及生态环境造成的影响，了解公众对该项目水土保持工作的意见，以便发现不足，总结经验，促进水土保持工作的推进。现就工程建设所涉及的水土保持相关问题向您征求意见，感谢您的支持！

被调查个人情况	姓名： <u>徐伟国</u>	年龄： <u>36</u>	性别： <u>男</u>	职业： <u>职员</u>
1、您了解黄山植物园·新安江桃花岛综合度假区三期项目吗？ A <input checked="" type="checkbox"/> 了解 B 听说过 C 不了解				
2、您认为该项目建设有利于当地社会和经济的发展吗？ A <input checked="" type="checkbox"/> 有利于 B 不利于 C 说不清楚				
3、您认为项目建设会对当地的水土流失造成影响吗？ A 会，但影响不大 B <input checked="" type="checkbox"/> 不会 C 影响非常大				
4、您认为项目区林草植被恢复情况如何？ A <input checked="" type="checkbox"/> 较好 B 一般 C 差				
5、您认为项目区水土保持措施实施情况如何？ A <input checked="" type="checkbox"/> 较好 B 一般 C 差				
6、您认为项目区土地功能恢复情况如何？ A 较好 B <input checked="" type="checkbox"/> 一般 C 差				
7、您认为工程建设对弃土弃渣处理情况如何？ A <input checked="" type="checkbox"/> 较好 B 一般 C 差				
8、您认为工程建设对周边河流的水质造成影响吗？ A 水质基本没有变化 B <input checked="" type="checkbox"/> 一般 C 影响很大				
9、您对工程建设在水土保持建设方面所持的主要意见如何？ A <input checked="" type="checkbox"/> 非常满意 B 满意 C 不满意				
10、您对工程建设期项目运输车辆的管理的意见如何？ A 非常满意 B <input checked="" type="checkbox"/> 满意 C 不满意				

年 月 日

黄山植物园·新安江桃花岛综合度假区三期项目 水土保持公众满意度调查表

黄山植物园·新安江桃花岛综合度假区三期项目正在开展水土保持设施验收工作。为更好的了解工程建设期间的水土流失情况及生态环境造成的影响，了解公众对该项目水土保持工作的意见，以便发现不足，总结经验，促进水土保持工作的推进。现就工程建设所涉及的水土保持相关问题向您征求意见，感谢您的支持！

被调查个人情况	姓名: <u>孙任林</u>	年龄: <u>52</u>	性别: <u>男</u>	职业: <u>工人</u>
1、您了解黄山植物园·新安江桃花岛综合度假区三期项目吗？				
A <input checked="" type="checkbox"/> 了解 B 听说过 C 不了解				
2、您认为该项目建设有利于当地社会和经济的发展吗？				
A <input checked="" type="checkbox"/> 有利于 B 不利于 C 说不清楚				
3、您认为项目建设会对当地的水土流失造成影响吗？				
A 会，但影响不大 B <input checked="" type="checkbox"/> 不会 C 影响非常大				
4、您认为项目区林草植被恢复情况如何？				
A 较好 B <input checked="" type="checkbox"/> 一般 C 差				
5、您认为项目区水土保持措施实施情况如何？				
A 较好 B <input checked="" type="checkbox"/> 一般 C 差				
6、您认为项目区土地功能恢复情况如何？				
A <input checked="" type="checkbox"/> 较好 B 一般 C 差				
7、您认为工程建设对弃土弃渣处理情况如何？				
A 较好 B <input checked="" type="checkbox"/> 一般 C 差				
8、您认为工程建设对周边河流的水质造成影响吗？				
A <input checked="" type="checkbox"/> 水质基本没有变化 B 一般 C 影响很大				
9、您对工程建设在水土保持建设方面所持的主要意见如何？				
A 非常满意 B <input checked="" type="checkbox"/> 满意 C 不满意				
10、您对工程建设期项目运输车辆的管理的意见如何？				
A <input checked="" type="checkbox"/> 非常满意 B 满意 C 不满意				

年 月 日

黄山植物园·新安江桃花岛综合度假区三期项目 水土保持公众满意度调查表

黄山植物园·新安江桃花岛综合度假区三期项目正在开展水土保持设施验收工作。为更好的了解工程建设期间的水土流失情况及生态环境造成的影响，了解公众对该项目水土保持工作的意见，以便发现不足，总结经验，促进水土保持工作的推进。现就工程建设所涉及的水土保持相关问题向您征求意见，感谢您的支持！

被调查人 情况	姓名： <u>豆建华</u>	年龄： <u>38</u>	性别： <u>男</u>	职业： <u>商人</u>
1、您了解黄山植物园·新安江桃花岛综合度假区三期项目吗？				
A <input checked="" type="checkbox"/> 了解 B 听说过 C 不了解				
2、您认为该项目建设有利于当地社会和经济的发展吗？				
A <input checked="" type="checkbox"/> 有利于 B 不利于 C 说不清楚				
3、您认为项目建设会对当地的水土流失造成影响吗？				
A 会，但影响不大 B <input checked="" type="checkbox"/> 不会 C 影响非常大				
4、您认为项目区林草植被恢复情况如何？				
A 较好 B <input checked="" type="checkbox"/> 一般 C 差				
5、您认为项目区水土保持措施实施情况如何？				
A <input checked="" type="checkbox"/> 较好 B 一般 C 差				
6、您认为项目区土地功能恢复情况如何？				
A <input checked="" type="checkbox"/> 较好 B 一般 C 差				
7、您认为工程建设对弃土弃渣处理情况如何？				
A 较好 B <input checked="" type="checkbox"/> 一般 C 差				
8、您认为工程建设对周边河流的水质造成影响吗？				
A <input checked="" type="checkbox"/> 水质基本没有变化 B 一般 C 影响很大				
9、您对工程建设在水土保持建设方面所持的主要意见如何？				
A 非常满意 B <input checked="" type="checkbox"/> 满意 C 不满意				
10、您对工程建设期项目运输车辆的管理的意见如何？				
A <input checked="" type="checkbox"/> 非常满意 B 满意 C 不满意				

年 月 日

黄山植物园·新安江桃花岛综合度假区三期项目

水土保持公众满意度调查表

<p>黄山植物园·新安江桃花岛综合度假区三期项目正在开展水土保持设施验收工作。为更好的了解工程建设期间的水土流失情况及生态环境造成的影响，了解公众对该项目水土保持工作的意见，以便发现不足，总结经验，促进水土保持工作的推进。现就工程建设所涉及的水土保持相关问题向您征求意见，感谢您的支持！</p>			
被调查个人情况	姓名: <u>刘红艳</u>	年龄: <u>42</u>	性别: <u>男</u>
职业: <u>个体</u>			
1、您了解黄山植物园·新安江桃花岛综合度假区三期项目吗?			
A 了解 B <input checked="" type="checkbox"/> 听说过 C 不了解			
2、您认为该项目建设有利于当地社会和经济的发展吗?			
A <input checked="" type="checkbox"/> 有利于 B 不利于 C 说不清楚			
3、您认为项目建设会对当地的水土流失造成影响吗?			
A 会, 但影响不大 B <input checked="" type="checkbox"/> 不会 C 影响非常大			
4、您认为项目区林草植被恢复情况如何?			
A 较好 B <input checked="" type="checkbox"/> 一般 C 差			
5、您认为项目区水土保持措施实施情况如何?			
A <input checked="" type="checkbox"/> 较好 B 一般 C 差			
6、您认为项目区土地功能恢复情况如何?			
A 较好 B <input checked="" type="checkbox"/> 一般 C 差			
7、您认为工程建设对弃土弃渣处理情况如何?			
A 较好 B <input checked="" type="checkbox"/> 一般 C 差			
8、您认为工程建设对周边河流的水质造成影响吗?			
A <input checked="" type="checkbox"/> 水质基本没有变化 B 一般 C 影响很大			
9、您对工程建设在水土保持建设方面所持的主要意见如何?			
A 非常满意 B <input checked="" type="checkbox"/> 满意 C 不满意			
10、您对工程建设期项目运输车辆的管理的意见如何?			
A 非常满意 B <input checked="" type="checkbox"/> 满意 C 不满意			

年 月 日

黄山植物园·新安江桃花岛综合度假区三期项目 水土保持公众满意度调查表

黄山植物园·新安江桃花岛综合度假区三期项目正在开展水土保持设施验收工作。为更好的了解工程建设期间的水土流失情况及生态环境造成的影响，了解公众对该项目水土保持工作的意见，以便发现不足，总结经验，促进水土保持工作的推进。现就工程建设所涉及的水土保持相关问题向您征求意见，感谢您的支持！

被调查个人情况	姓名: <u>张俊</u>	年龄: <u>33</u>	性别: <u>男</u>	职业: <u>经理</u>
1、您了解黄山植物园·新安江桃花岛综合度假区三期项目吗?				
A <input checked="" type="checkbox"/> 了解 B <input type="checkbox"/> 听说过 C <input type="checkbox"/> 不了解				
2、您认为该项目建设有利于当地社会和经济的发展吗?				
A <input checked="" type="checkbox"/> 有利于 B <input type="checkbox"/> 不利于 C <input type="checkbox"/> 说不清楚				
3、您认为项目建设会对当地的水土流失造成影响吗?				
A <input type="checkbox"/> 会, 但影响不大 B <input checked="" type="checkbox"/> 不会 C <input type="checkbox"/> 影响非常大				
4、您认为项目区林草植被恢复情况如何?				
A <input type="checkbox"/> 较好 B <input checked="" type="checkbox"/> 一般 C <input type="checkbox"/> 差				
5、您认为项目区水土保持措施实施情况如何?				
A <input checked="" type="checkbox"/> 较好 B <input type="checkbox"/> 一般 C <input type="checkbox"/> 差				
6、您认为项目区土地功能恢复情况如何?				
A <input type="checkbox"/> 较好 B <input checked="" type="checkbox"/> 一般 C <input type="checkbox"/> 差				
7、您认为工程建设对弃土弃渣处理情况如何?				
A <input checked="" type="checkbox"/> 较好 B <input type="checkbox"/> 一般 C <input type="checkbox"/> 差				
8、您认为工程建设对周边河流的水质造成影响吗?				
A <input checked="" type="checkbox"/> 水质基本没有变化 B <input type="checkbox"/> 一般 C <input type="checkbox"/> 影响很大				
9、您对工程建设在水土保持建设方面所持的主要意见如何?				
A <input type="checkbox"/> 非常满意 B <input checked="" type="checkbox"/> 满意 C <input type="checkbox"/> 不满意				
10、您对工程建设期项目运输车辆的管理的意见如何?				
A <input type="checkbox"/> 非常满意 B <input checked="" type="checkbox"/> 满意 C <input type="checkbox"/> 不满意				

年 月 日

黄山植物园·新安江桃花岛综合度假区三期项目 水土保持公众满意度调查表

<p>黄山植物园·新安江桃花岛综合度假区三期项目正在开展水土保持设施验收工作。为更好的了解工程建设期间的水土流失情况及生态环境造成的影响，了解公众对该项目水土保持工作的意见，以便发现不足，总结经验，促进水土保持工作的推进。现就工程建设所涉及的水土保持相关问题向您征求意见，感谢您的支持！</p>				
被调查个人情况	姓名： <u>邵峰</u>	年龄： <u>42</u>	性别： <u>男</u>	职业： <u>个体</u>
1、您了解黄山植物园·新安江桃花岛综合度假区三期项目吗？				
A <input checked="" type="checkbox"/> 了解 B <input type="checkbox"/> 听说过 C <input type="checkbox"/> 不了解				
2、您认为该项目建设有利于当地社会和经济的发展吗？				
A <input checked="" type="checkbox"/> 有利于 B <input type="checkbox"/> 不利于 C <input type="checkbox"/> 说不清楚				
3、您认为项目建设会对当地的水土流失造成影响吗？				
A <input type="checkbox"/> 会，但影响不大 B <input checked="" type="checkbox"/> 不会 C <input type="checkbox"/> 影响非常大				
4、您认为项目区林草植被恢复情况如何？				
A <input type="checkbox"/> 较好 B <input checked="" type="checkbox"/> 一般 C <input type="checkbox"/> 差				
5、您认为项目区水土保持措施实施情况如何？				
A <input type="checkbox"/> 较好 B <input checked="" type="checkbox"/> 一般 C <input type="checkbox"/> 差				
6、您认为项目区土地功能恢复情况如何？				
A <input checked="" type="checkbox"/> 较好 B <input type="checkbox"/> 一般 C <input type="checkbox"/> 差				
7、您认为工程建设对弃土弃渣处理情况如何？				
A <input checked="" type="checkbox"/> 较好 B <input type="checkbox"/> 一般 C <input type="checkbox"/> 差				
8、您认为工程建设对周边河流的水质造成影响吗？				
A <input checked="" type="checkbox"/> 水质基本没有变化 B <input type="checkbox"/> 一般 C <input type="checkbox"/> 影响很大				
9、您对工程建设在水土保持建设方面所持的主要意见如何？				
A <input type="checkbox"/> 非常满意 B <input checked="" type="checkbox"/> 满意 C <input type="checkbox"/> 不满意				
10、您对工程建设期项目运输车辆的管理的意见如何？				
A <input checked="" type="checkbox"/> 非常满意 B <input type="checkbox"/> 满意 C <input type="checkbox"/> 不满意				

年 月 日

黄山植物园·新安江桃花岛综合度假区三期项目 水土保持公众满意度调查表

<p>黄山植物园·新安江桃花岛综合度假区三期项目正在开展水土保持设施验收工作。为更好的了解工程建设期间的水土流失情况及生态环境造成的影响，了解公众对该项目水土保持工作的意见，以便发现不足，总结经验，促进水土保持工作的推进。现就工程建设所涉及的水土保持相关问题向您征求意见，感谢您的支持！</p>				
被调查个人情况	姓名：张静	年龄：32	性别：女	职业：个体
1、您了解黄山植物园·新安江桃花岛综合度假区三期项目吗？				
A 了解 <input checked="" type="checkbox"/> B 听说过 <input type="checkbox"/> C 不了解 <input type="checkbox"/>				
2、您认为该项目建设有利于当地社会和经济的发展吗？				
A 有利于 <input checked="" type="checkbox"/> B 不利于 <input type="checkbox"/> C 说不清楚 <input type="checkbox"/>				
3、您认为项目建设会对当地的水土流失造成影响吗？				
A 会，但影响不大 <input type="checkbox"/> B 不会 <input checked="" type="checkbox"/> C 影响非常大 <input type="checkbox"/>				
4、您认为项目区林草植被恢复情况如何？				
A 较好 <input checked="" type="checkbox"/> B 一般 <input type="checkbox"/> C 差 <input type="checkbox"/>				
5、您认为项目区水土保持措施实施情况如何？				
A 较好 <input checked="" type="checkbox"/> B 一般 <input type="checkbox"/> C 差 <input type="checkbox"/>				
6、您认为项目区土地功能恢复情况如何？				
A 较好 <input checked="" type="checkbox"/> B 一般 <input type="checkbox"/> C 差 <input type="checkbox"/>				
7、您认为工程建设对弃土弃渣处理情况如何？				
A 较好 <input checked="" type="checkbox"/> B 一般 <input type="checkbox"/> C 差 <input type="checkbox"/>				
8、您认为工程建设对周边河流的水质造成影响吗？				
A 水质基本没有变化 <input checked="" type="checkbox"/> B 一般 <input type="checkbox"/> C 影响很大 <input type="checkbox"/>				
9、您对工程建设在水土保持建设方面所持的主要意见如何？				
A 非常满意 <input checked="" type="checkbox"/> B 满意 <input type="checkbox"/> C 不满意 <input type="checkbox"/>				
10、您对工程建设期项目运输车辆的管理的意见如何？				
A 非常满意 <input checked="" type="checkbox"/> B 满意 <input type="checkbox"/> C 不满意 <input type="checkbox"/>				

年 月 日

附件八：单位工程验收鉴定书

黄山植物园·新安江桃花岛综合度假区三期
项目一企业办公用房和公寓式酒店工程
水土保持设施

单位工程验收鉴定书

单位工程名称：黄山植物园·新安江桃花岛综合度假
区三期项目一企业办公用房和公寓式酒店工程
所含分部工程：防洪排水

黄山植物园·新安江桃花岛综合度假区三期项目一企
业办公用房和公寓式酒店工程
水土保持设施

单位工程验收鉴定书

建设单位：黄山东方红影视产业投资有限公司

设计单位：广东建筑艺术设计院有限公司

施工单位：江西都昌县第二建筑工程有限公司

监理单位：浙江东亿工程管理有限公司

验收日期：2021年12月

验收地点：安徽省黄山市屯溪区

前言

2021年12月31日，黄山东方红影视产业投资有限公司组织设计单位、施工单位、监理单位等在黄山市屯溪区黄山植物园·新安江桃花岛综合度假区三期项目一企业办公用房和公寓式酒店工程区内，对项目水土保持工程（单位工程）进行验收。

一、工程概况

工程于2020年12月建成，验收时工程已全部结束，实际工程内容为雨水管网1650m。

二、合同执行情况

本工程由江西都昌县第二建筑工程有限公司实施，合同管理规范，计量支付由浙江东亿工程管理有限公司按规定执行。

三、工程质量评定

本工程由防洪排水1个分部工程组成。目前运行状况良好，分部工程质量评定为合格。




四、存在的主要问题及处理意见

无。

五、验收结论及工程管理意见

本工程基本达到了设计标准，可正常发挥效益，工程资料齐备，同意交工。应加强运行期间对水土保持措施管护，保证其持续发挥效益。

六、验收组成员及参验单位代表签字

姓名	单位	职务/职称	签字	备注
	黄山东方红影视产业投资有限公司	项目负责人		建设单位
	广东建筑艺术设计院有限公司	项目负责人		设计单位
	浙江东亿工程管理有限公司	项目负责人		监理单位
	江西都昌县第二建筑工程有限公司	项目负责人		施工单位

黄山植物园·新安江桃花岛综合度假区三期
项目一企业办公用房和公寓式酒店工程
水土保持设施

单位工程验收鉴定书

单位工程名称：黄山植物园·新安江桃花岛综合度假
区三期项目一企业办公用房和公寓式酒店工程
所含分部工程：覆盖、排水、沉沙、拦挡

黄山植物园·新安江桃花岛综合度假区三期项目一企
业办公用房和公寓式酒店工程
水土保持设施

单位工程验收鉴定书

建设单位：黄山东方红影视产业投资有限公司

设计单位：广东建筑艺术设计院有限公司

施工单位：江西都昌县第二建筑工程有限公司

监理单位：浙江东亿工程管理有限公司

验收日期：2021年12月

验收地点：安徽省黄山市屯溪区

前言

2021年12月31日，黄山东方红影视产业投资有限公司组织设计单位、施工单位、监理单位等在黄山市屯溪区黄山植物园·新安江桃花岛综合度假区三期项目一企业办公用房和公寓式酒店工程区内，对项目水土保持工程（单位工程）进行验收。

一、工程概况

工程于2020年12月建成，验收时工程已全部结束，实际工程内容为临时苫盖10000m²、临时排水沟1400m、临时沉沙池4个、袋装土拦挡450m。

二、合同执行情况

本工程由江西都昌县第二建筑工程有限公司实施，合同管理规范，计量支付由浙江东亿工程管理有限公司按规定执行。

三、工程质量评定

本工程由覆盖、排水、沉沙、拦挡4个分部工程组成。施工期间运行状况良好，分部工程质量评定为合格。





四、存在的主要问题及处理意见

无。

五、验收结论及工程管理意见

本工程基本达到了设计标准，可正常发挥效益，工程资料齐备，同意交工。应加强运行期间对水土保持措施管护，保证其持续发挥效益。

六、验收组成员及参验单位代表签字

姓名	单位	职务/职称	签字	备注
	黄山东方红影视产业投资有限公司	项目负责人		建设单位
	广东建筑艺术设计院有限公司	项目负责人		设计单位
	浙江东亿工程管理有限公司	项目负责人		监理单位
	江西都昌县第二建筑工程有限公司	项目负责人		施工单位

黄山植物园·新安江桃花岛综合度假区三期
项目一企业办公用房和公寓式酒店工程
水土保持设施

单位工程验收鉴定书

单位工程名称：黄山植物园·新安江桃花岛综合度假
区三期项目一企业办公用房和公寓式酒店工程
所含分部工程：场地整治

黄山植物园·新安江桃花岛综合度假区三期项目一企
业办公用房和公寓式酒店工程
水土保持设施

单位工程验收鉴定书

建设单位：黄山东方红影视产业投资有限公司

设计单位：广东建筑艺术设计院有限公司

施工单位：江西都昌县第二建筑工程有限公司

监理单位：浙江东亿工程管理有限公司

验收日期：2021年12月

验收地点：安徽省黄山市屯溪区

前言

2021年12月31日，黄山东方红影视产业投资有限公司组织设计单位、施工单位、监理单位等在黄山市屯溪区黄山植物园·新安江桃花岛综合度假区三期项目一企业办公用房和公寓式酒店工程区内，对项目水土保持工程（单位工程）进行验收。

一、工程概况

工程于2020年12月建成，验收时工程已全部结束，实际工程内容为表土剥离0.84万 m^3 、土地整治2.00 hm^2 、绿化覆土0.84万 m^3 。

二、合同执行情况

本工程由江西都昌县第二建筑工程有限公司实施，合同管理规范，计量支付由浙江东亿工程管理有限公司按规定执行。

三、工程质量评定

本工程由场地整治1个分部工程组成。目前运行状况良好，分部工程质量评定为合格。




四、存在的主要问题及处理意见

无。

五、验收结论及工程管理意见

本工程基本达到了设计标准，可正常发挥效益，工程资料齐备，同意交工。应加强运行期间对水土保持措施管护，保证其持续发挥效益。

六、验收组成员及参验单位代表签字

姓名	单位	职务/职称	签字	备注
	黄山东方红影视产业投资有限公司	项目负责人		建设单位
	广东建筑艺术设计院有限公司	项目负责人		设计单位
	浙江东亿工程管理有限公司	项目负责人		监理单位
	江西都昌县第二建筑工程有限公司	项目负责人		施工单位

黄山植物园·新安江桃花岛综合度假区三期
项目一企业办公用房和公寓式酒店工程
水土保持设施

单位工程验收鉴定书

单位工程名称：黄山植物园·新安江桃花岛综合度假
区三期项目一企业办公用房和公寓式酒店工程
所含分部工程：点片状植被

黄山植物园·新安江桃花岛综合度假区三期项目一企
业办公用房和公寓式酒店工程
水土保持设施

单位工程验收鉴定书

建设单位：黄山东方红影视产业投资有限公司

设计单位：广东建筑艺术设计院有限公司

施工单位：江西都昌县第二建筑工程有限公司

监理单位：浙江东亿工程管理有限公司

验收日期：2021年12月

验收地点：安徽省黄山市屯溪区

前言

2021年12月31日，黄山东方红影视产业投资有限公司组织设计单位、施工单位、监理单位等在黄山市屯溪区黄山植物园·新安江桃花岛综合度假区三期项目一企业办公用房和公寓式酒店工程区内，对项目水土保持工程（单位工程）进行验收。

一、工程概况

工程于2020年12月建成，验收时工程已全部结束，实际工程内容为绿化2.00hm²。

二、合同执行情况

本工程由江西都昌县第二建筑工程有限公司实施，合同管理规范，计量支付由浙江东亿工程管理有限公司按规定执行。

三、工程质量评定

本工程由点片状植被1个分部工程组成。目前运行状况良好，分部工程质量评定为合格。

四、存在的主要问题及处理意见

无。

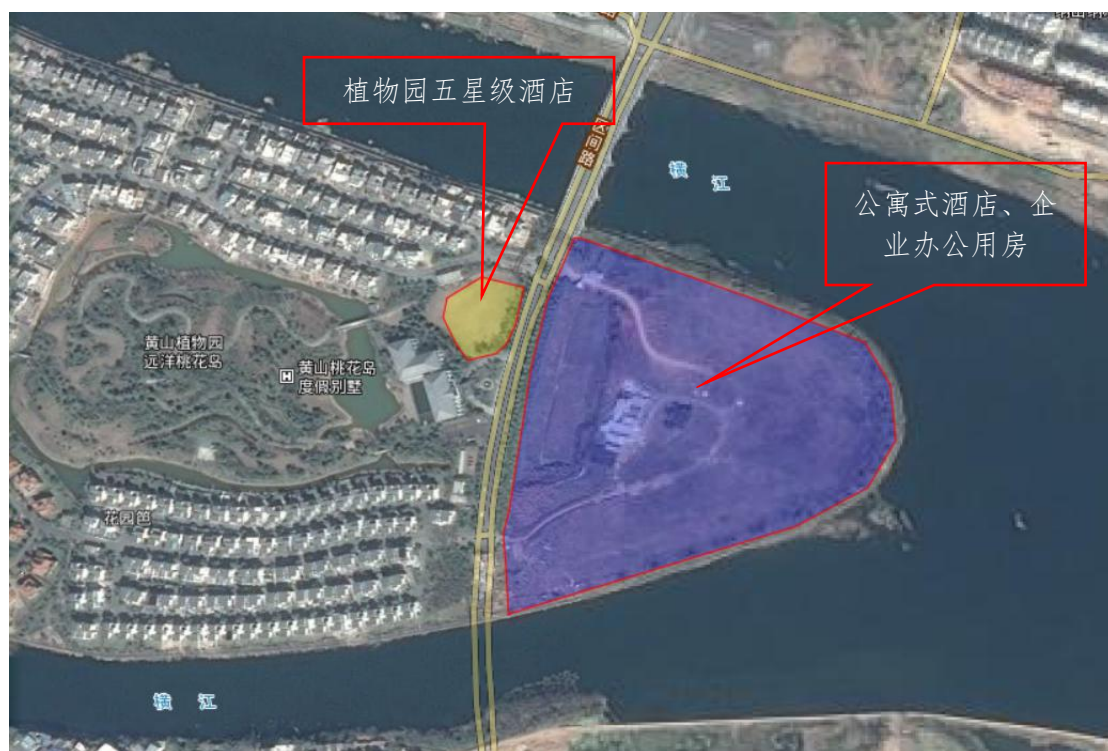
五、验收结论及工程管理意见

本工程基本达到了设计标准，可正常发挥效益，工程资料齐备，同意交工。应加强运行期间对水土保持措施管护，保证其持续发挥效益。

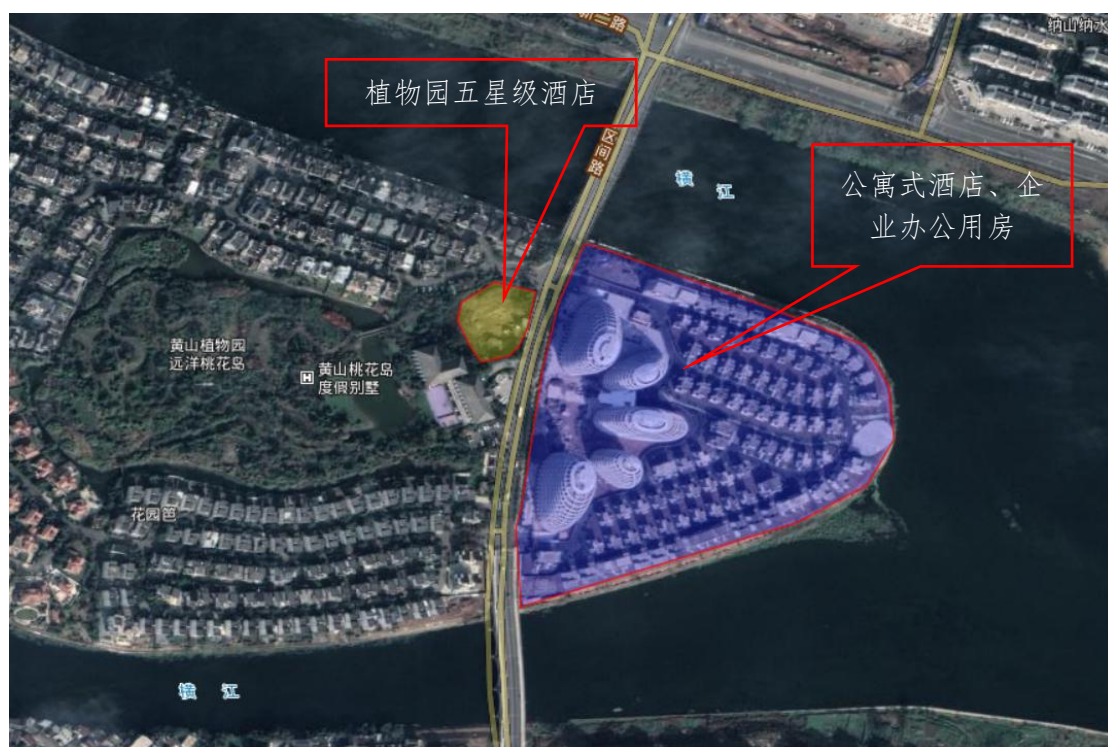
六、验收组成员及参验单位代表签字

姓名	单位	职务/职称	签字	备注
	黄山东方红影视产业投资有限公司	项目负责人	黄叔	建设单位
	广东建筑艺术设计院有限公司	项目负责人	吴志刚	设计单位
	浙江东亿工程管理有限公司	项目负责人	吴明	监理单位
	江西都昌县第二建筑工程有限公司	项目负责人	黄青	施工单位

附图一：项目建设前、后遥感影像图



建设前遥感影像图



建设后遥感影像图

附图二：项目总平面布置图

